

SPRAWOZDANIE Z DZIAŁALNOŚCI POWIATOWEGO ZARZĄDU DRÓG
W BOCHNI Z/S W NOWYM WIŚNICZU
ZA ROK 2024



Zatwierdzam:

DYREKTOR
T. Białka
mgr inż. Tadeusz Białka

Opracowano: marzec 2025



POWIAT BOCHEŃSKI
SKARBNICA MOŻLIWOŚCI

Powiatowy Zarząd Dróg w Bochni z/s w Nowym Wiśniczu
ul. Limanowska 11, 32-720 Nowy Wiśnicz
tel. +48 14 612 82 06 | fax. + 48 14 610 84 81
e-mail: sekretariat@pzd.bochnia.pl | www.pzd.bochnia.pl
ePUAP: /Powiatowyzarzaddrog/SkrytkaESP

Spis treści

1. Obszar działania Powiatowego Zarządu Dróg w Bochni	4
1.1. Podstawy prawne działalności	4
1.2. Informacje o działalności jednostki.....	5
1.3. Stan zatrudnienia	5
2. Zestawienie danych o drogach powiatowych na terenie powiatu bocheńskiego	6
2.1. Długość dróg powiatowych z podziałem na poszczególne gminy.	6
2.2. Długość dróg dla pieszych i rowerów w ciągach dróg powiatowych.....	7
2.3. Charakterystyka dróg powiatowych	8
3. Plan finansowy Powiatowego Zarządu Dróg w roku 2024	10
3.1. Plan i wykonanie na koniec 2024 r.....	10
3.2. Źródła dodatkowe finansowania budżetu Powiatu – środki przekazane do PZD	11
3.3. Dochody	12
4. Zamówienia publiczne	13
5. Inwestycje drogowe zrealizowane w 2024 r.	14
5.1. Rozbudowa drogi powiatowej nr 2095K Trzciana – Łąka Górna w miejscowości Trzciana i Łąka Dolna.....	14
5.2. Rozbudowa drogi powiatowej nr 1428K Bochnia (ul. Brzeska, ul. Krzeczowska) – Niedzieliska w miejscowości Bochnia.	15
5.3. Rozbudowa drogi powiatowej nr 2095K Trzciana - Łąka Górna w miejscowości Trzciana i przebudowa drogi powiatowej nr 2072K Leszczyna - Nowe Rybie w miejscowości Kamionna	16
5.4. Rozbudowa drogi powiatowej nr 1444K Uszew – Nowy Wiśnicz (ul. Podzamcze, ul. Zamkowa, ul. Olchawska) – Nieznanowice w miejscowości Olchawa.	18
5.5. Rozbudowa drogi powiatowej nr 1424K Bochnia – Uście Solne – Barczków w miejscowościach Krzeczów i Słomka.....	19
5.6. Rozbudowa drogi powiatowej nr 2094K Wrzepia – Okulice w miejscowościach Bratucice i Okulice.....	20
5.7. Przebudowa drogi powiatowej nr 2086K Bochnia (ul. Strzelecka) – Zawada w miejscowości Bochnia.....	21
5.8. Rozbudowa skrzyżowania drogi powiatowej nr 1443K Poręba Spytkowska – Bochnia (ul. Brzeźnicka, ul. Floris) z drogą gminną (ul. Krzyżaki) w Bochni”.....	22
5.9. Rozbudowa drogi powiatowej nr 2075K Lipnica Murowana – Żegocina w miejscowości Żegocina”.....	23
5.10. Przebudowa drogi powiatowej nr 1443K Poręba Spytkowska – Bochnia (ul. Brzeźnicka, ul. Floris) wraz z przejściem dla pieszych w miejscowości Bochnia”.....	24
5.11. Przebudowa drogi powiatowej nr 1428K Bochnia (ul. Brzeska, ul. Krzeczowska) – Niedzieliska wraz z przejściem dla pieszych w miejscowości Krzeczów”.....	25
5.12. Przebudowa drogi powiatowej nr 2071K Łąka Górna – Łapanów w miejscowości Ujazd.....	26
5.13. Modernizacja oznakowania pionowego.	27
5.14. Odcinkowe przebudowy dróg i obiektu mostowego w ciągach dróg powiatowych: nr 2082K, 1444K, 2081K, 2082K, 2076K.....	27
6. Wypłaty odszkodowania, za przejęte na rzecz Powiatu Bocheńskiego części nieruchomości na rzecz planowanych inwestycji w związku z wydanymi decyzjami o zezwoleniu na realizację inwestycji drogowych (ZRID) dla realizacji niżej wymienionych zadań:	28
7. Przygotowanie inwestycji	29
7.1 Zestawienie rozpoczętych dokumentacji projektowych w roku 2024.....	30

7.2 Zestawienie opracowywanych dokumentacji projektowych w roku 2024	31
7.3 Wykonane dokumentacje projektowo-budowlane w ramach przygotowania inwestycyjnego dla realizacji zadań w ciągach dróg powiatowych na terenie powiatu bocheńskiego w 2024 r.....	33
8. Zestawienie kosztów realizacji inwestycji drogowych w 2024 r. z podziałem na gminy	34
8.1. Zestawienie rodzajowe i kosztowe w zakresie realizacji inwestycji.....	35
9. Zadania powierzone Powiatowi Bocheńskiemu do realizacji przez Skarb Państwa reprezentowany przez GDDKiA	39
10. Koszty utrzymania dróg powiatowych i obiektów inżynierskich w 2024 r.....	39
10.1 Remont drogi powiatowej nr 1428 K Bochnia (ul. Brzeska, ul. Krzczowska) – Niedzieliska w miejscowości Bochnia	39
10.2 Remont drogi powiatowej nr 2072K Leszczyna – Nowe Rybie w miejscowości Kamionna	40
10.3 Remonty odcinków dróg.....	40
10.4 Utrzymanie nawierzchni jezdni dróg.....	41
10.5 Obiekty inżynierskie, pobocza, chodniki – modernizacja, remont i naprawa	43
10.6 Odwodnienie – modernizacja i remonty elementów odwodnienia	44
10.7 Oznakowanie dróg – zakup znaków, ustawianie i wymiana zużytych znaków, naprawa urządzeń aktywnych.....	46
10.8 Odmulenie, udrożnienie rowów drogowych, ścinanie poboczy.....	47
10.9 Bezpieczeństwo – naprawa elementów bezpieczeństwa ruchu drogowego	48
10.10 Roboty porządkowe.....	49
10.11 Realizacja zadań wykonywanych przez grupę patrolowo-remontową Powiatowego Zarządu Dróg w Bochni.....	49
10.12 Zestawienie kosztów zimowego utrzymania dróg powiatowych w 2024 r. z podziałem na gminy.	52
10.13 Koszty bieżącego utrzymania dróg z podziałem na gminy (bez ZUD).....	53
11. Całkowite koszty bieżącego utrzymania dróg powiatowych w 2024 r. z ZUD z podziałem na gminy..	53
12. Zestawienie kosztów inwestycji drogowych i kosztów bieżącego utrzymania dróg z podziałem na gminy	54
13. Szkody komunikacyjne.....	55
14. Zarządzanie pasem drogowym	56
15. Regulacja stanu prawnego nieruchomości pod drogami.....	56
16. Statystyka wpływu spraw do Powiatowego Zarządu Dróg w Bochni	57
17. Podsumowanie.....	57

1. Obszar działania Powiatowego Zarządu Dróg w Bochni

1.1. Podstawy prawne działalności

Zgodnie z obowiązującymi przepisami prawa zarządcą dróg powiatowych jest Zarząd Powiatu w Bochni. W jego imieniu zadania w zakresie administracji drogowej, utrzymania dróg i inwestycji drogowych realizuje Powiatowy Zarząd Dróg w Bochni. Powiatowy Zarząd Dróg w Bochni z/s w Nowym Wiśniczu jest jednostką organizacyjną Powiatu Bocheńskiego, realizuje zadania wynikające z ustawy z dnia 21 marca 1985 r. o drogach publicznych. Szczegółowy zakres działania Powiatowego Zarządu Dróg określa Statut Powiatowego Zarządu Dróg w Bochni i Regulamin organizacyjny Powiatowego Zarządu Dróg w Bochni zatwierdzony przez Zarząd Powiatu w Bochni.

Powiatowy Zarząd Dróg w Bochni działa w szczególności na podstawie:

- Ustawy z dnia 21 marca 1985 r. o drogach publicznych
- Ustawy z dnia 27 sierpnia 2009 r. o finansach publicznych
- Ustawy z dnia 29 stycznia 2004 r. prawo zamówień publicznych
- Ustawy z dnia 20 czerwca 1997 r. prawo o ruchu drogowym
- Ustawy z dnia 16 grudnia 2010 r. o publicznym transporcie zbiorowym
- Ustawy z dnia 27 marca 2003 r. o planowaniu i zagospodarowaniu przestrzennym
- Ustawy z dnia 7 lipca 1994 r. prawo budowlane
- Ustawy z dnia 14 czerwca 1960 r. kodeks postępowania administracyjnego oraz innych rozporządzeń wykonawczych do przedmiotowych ustaw
- Statutu Powiatowego Zarządu Dróg w Bochni
- Regulaminu organizacyjnego Powiatowego Zarządu Dróg w Bochni

Przedmiotem działania Powiatowego Zarządu Dróg w Bochni jest wykonywanie obowiązków oraz zadań zarządcy dróg powiatowych wynikających z art. 20 powołanej powyżej ustawy o drogach publicznych, a w szczególności w zakresie:

- 1) opracowywanie projektów planów rozwoju sieci drogowej oraz bieżące informowanie o tych planach organów właściwych do sporządzania miejscowych planów zagospodarowania przestrzennego,
- 2) opracowywanie projektów planów finansowania budowy, przebudowy, remontu, utrzymania i ochrony dróg oraz drogowych obiektów inżynierskich,
- 3) pełnienie funkcji inwestora,
- 4) utrzymanie części drogi, urządzeń drogi, budowli ziemnych, drogowych obiektów inżynierskich, znaków drogowych, sygnałów drogowych i urządzeń bezpieczeństwa ruchu drogowego,
- 5) realizacja zadań w zakresie inżynierii ruchu,
- 6) przygotowanie infrastruktury drogowej dla potrzeb obronnych oraz wykonywanie innych zadań na rzecz obronności kraju,

- 7) koordynacja robót w pasie drogowym,
- 8) wydawanie zezwoleń na zajęcie pasa drogowego i zjazdu z dróg oraz pobieranie opłat i kar pieniężnych,
- 9) prowadzenie ewidencji dróg, obiektów mostowych, przepustów oraz udostępnianie informacji o nich na żądanie uprawnionym organom,
- 10) sporządzanie informacji o drogach publicznych oraz przekazywanie ich Generalnemu Dyrektorowi Dróg Krajowych i Autostrad,
- 11) przeprowadzanie okresowych kontroli stanu dróg i drogowych obiektów inżynierskich, ze szczególnym uwzględnieniem ich wpływu na stan bezpieczeństwa ruchu drogowego, oraz badanie wpływu robót drogowych na BRD,
- 12) wykonywanie robót interwencyjnych, robót utrzymaniowych i zabezpieczających,
- 13) przeciwdziałanie niszczeniu dróg przez ich użytkowników,
- 14) przeciwdziałanie niekorzystnym przeobrażeniom środowiska mogącym powstać lub powstającym w następstwie budowy lub utrzymania dróg,
- 15) wprowadzanie ograniczeń lub zamykanie dróg i drogowych obiektów inżynierskich dla ruchu oraz wyznaczanie objazdów drogami różnej kategorii, gdy występuje bezpośrednie zagrożenie bezpieczeństwa osób lub mienia,
- 16) dokonywanie okresowych pomiarów ruchu drogowego,
- 17) utrzymywanie zieleni przydrożnej, w tym sadzenie i usuwanie drzew oraz krzewów,
- 18) zarządzanie gruntami i innymi nieruchomościami pozostającymi w administrowaniu jednostki,
- 19) budowa, zarządzanie i utrzymanie kanałów technologicznych i pobieranie opłat.

1.2. Informacje o działalności jednostki

Powiatowy Zarząd Dróg w Bochni z/s w Nowym Wiśniczu administruje siecią 48 dróg powiatowych o łącznej długości 303,35 km, 54 mostami i 457 przepustami zlokalizowanymi w ciągach tych dróg położonych w dziewięciu gminach powiatu bocheńskiego.

1.3. Stan zatrudnienia

Na dzień 31 grudnia 2024 roku stan zatrudnienia w Powiatowym Zarządzie Dróg w Bochni kształtował się następująco:

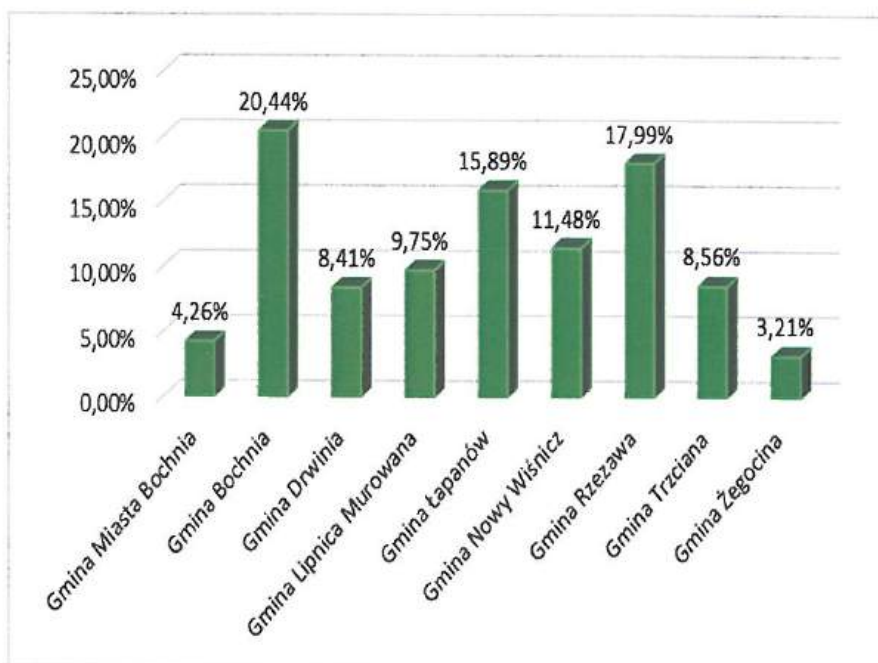
- czternaście osób zatrudnionych jako pracownicy techniczno - biurowi,
- sześć osób zatrudnionych jako pracownicy fizyczni, którzy wchodzą w skład grupy patrolowo – remontowej,
- jedna osoba – pracownik do spraw utrzymania czystości i higieny w budynkach PZD.

2. Zestawienie danych o drogach powiatowych na terenie powiatu bocheńskiego

2.1. Długość dróg powiatowych z podziałem na poszczególne gminy.

Lp.	Nazwa jednostki administracyjnej	Długość dróg powiatowych na terenie gminy [km]	Udział procentowy [%]
1.	Gmina Miasta Bochnia	12,925	4,26
2.	Gmina Bochnia	62,015	20,44
3.	Gmina Drwinia	25,524	8,41
4.	Gmina Lipnica Murowana	29,589	9,75
5.	Gmina Łapanów	48,197	15,89
6.	Gmina Nowy Wiśnicz	34,818	11,48
7.	Gmina Rzezawa	54,582	17,99
8.	Gmina Trzciana	25,970	8,56
9.	Gmina Żegocina	9,730	3,21
Razem:		303,350	100

Rys. 2.1.1 Długość dróg powiatowych na terenie poszczególnych gmin w ujęciu procentowym

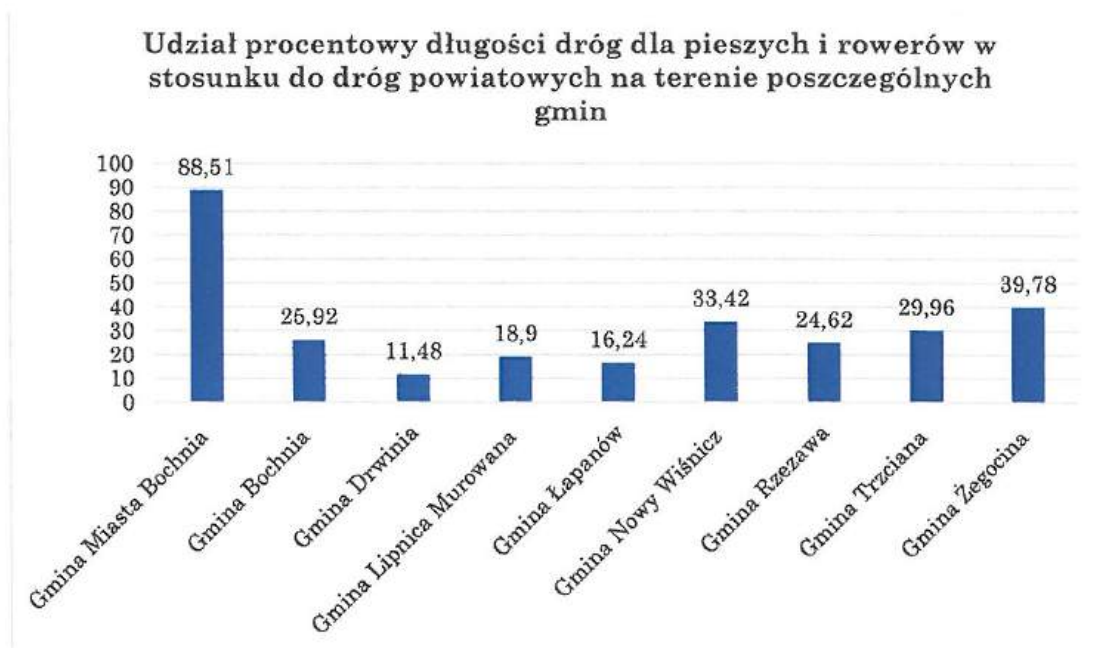


2.2. Długość dróg dla pieszych i rowerów w ciągach dróg powiatowych

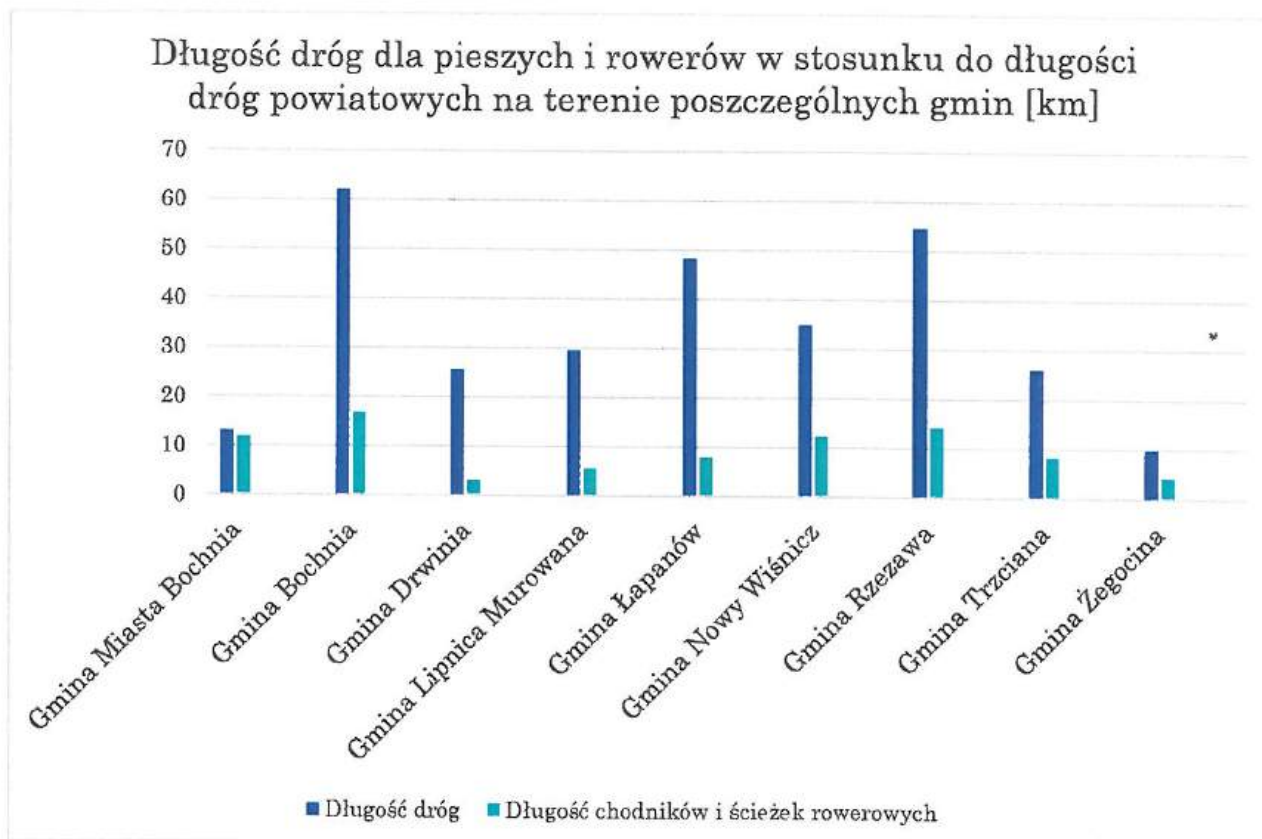
Lp.	Nazwa jednostki administracyjnej	Długość dróg powiatowych na terenie gminy [km]	Łączna długość dróg dla pieszych i rowerów na terenie gminy [km]	Stosunek łącznej długości dróg dla pieszych i rowerów do długości dróg powiatowych[%]
1.	Gmina Miasta Bochnia	12,925	11,736	88,51
2.	Gmina Bochnia	62,015	16,685	25,92
3.	Gmina Drwinia	25,524	2,93	11,48
4.	Gmina Lipnica Murowana	29,589	5,592	18,90
5.	Gmina Łapanów	48,197	7,828	16,24
6.	Gmina Nowy Wiśnicz	34,818	12,179	33,42
7.	Gmina Rzezawa	54,582	14,060	24,62
8.	Gmina Trzciana	25,970	8,226	29,96
9.	Gmina Żegocina	9,730	4,100	39,78
	Razem:	303,350	83,336	-

**** Łącznie w roku 2024 zostało wybudowanych 2,749 km chodników i ścieżek rowerowych

Rys. 2.2.1 Udział procentowy długości dróg dla pieszych i rowerów w stosunku do dróg powiatowych na terenie poszczególnych gmin



Rys. 2.2.2 Długość dróg dla pieszych i rowerów

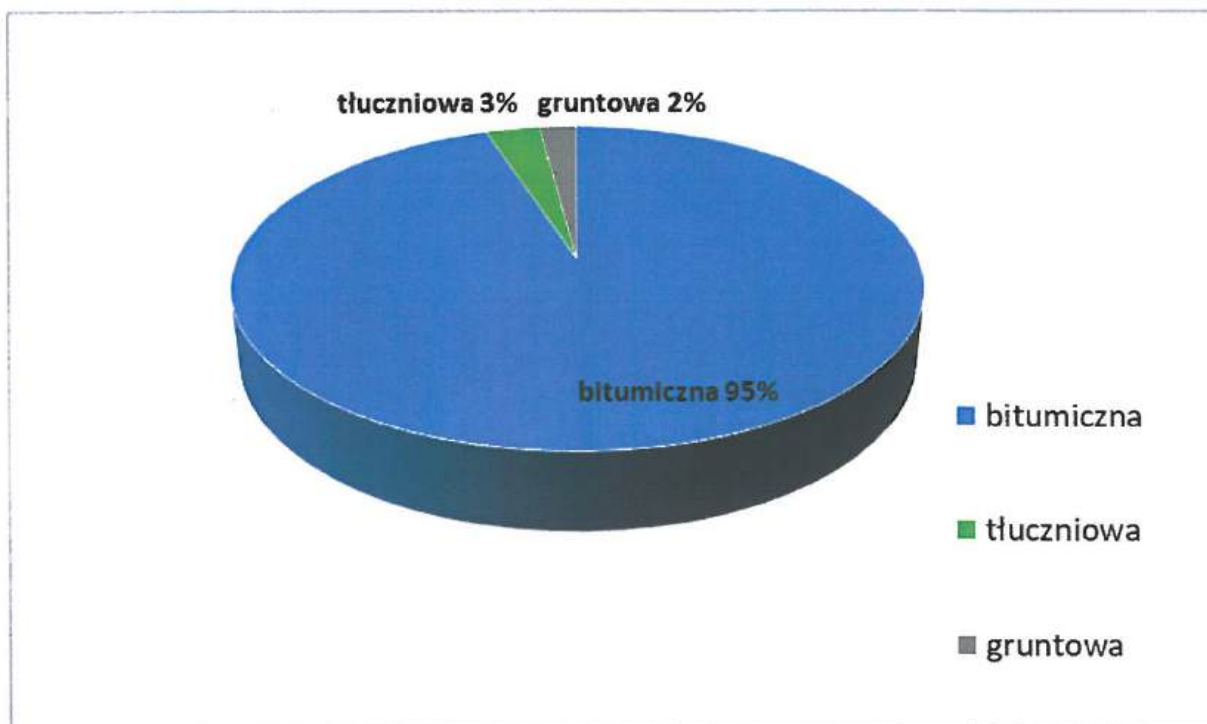


2.3. Charakterystyka dróg powiatowych

Długość dróg według rodzaju nawierzchni

Lp.	Rodzaj nawierzchni	Długość [km]	Udział procentowy [%]
1.	Bitumiczna	289,027	95,28
2.	Tłuczniowa	8,977	2,96
3.	Gruntowa	5,346	1,76
Razem		303,350	100 %

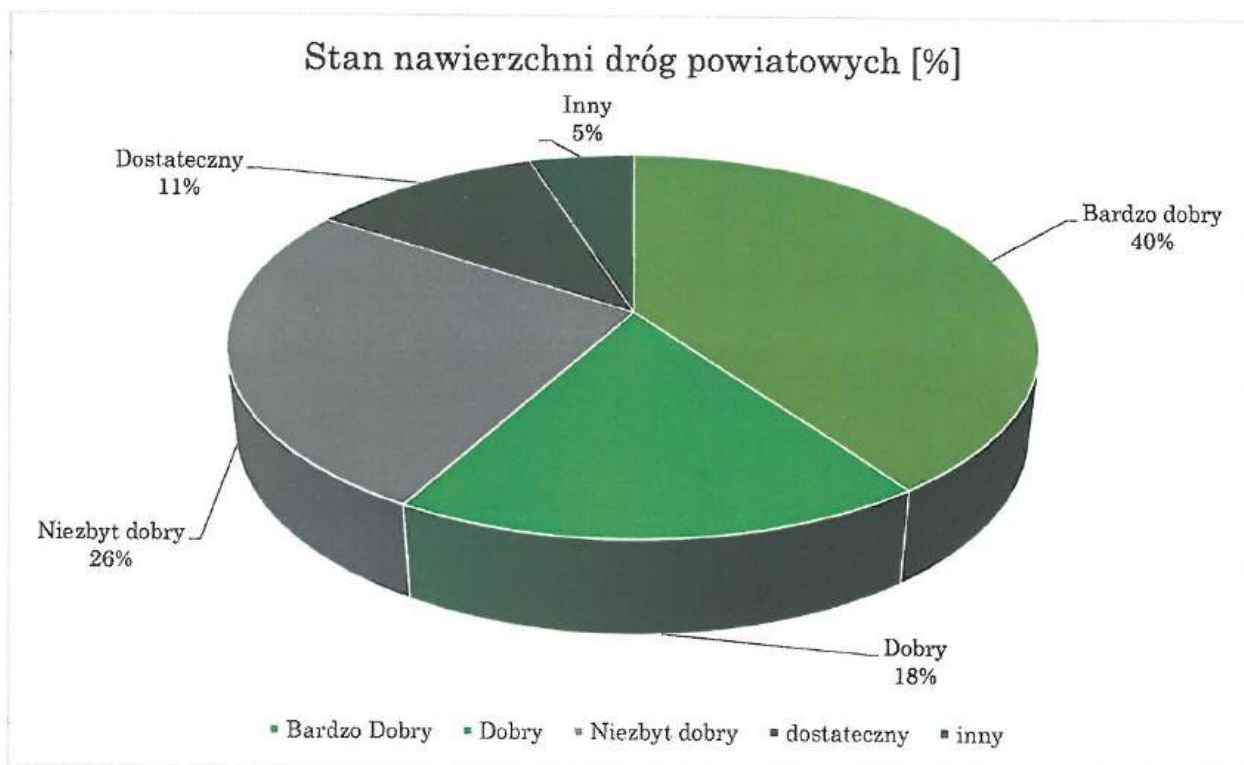
Rys. 2.3.1 Udział procentowy poszczególnych rodzajów nawierzchni



2.4 Stan nawierzchni dróg powiatowych

Lp.	Stan nawierzchni	Udział procentowy [%]
1.	Bardzo dobry	40%
2.	Dobry	18%
3.	Niezbyt dobry	26%
4.	Dostateczny	11%
5.	Inny	5%
Razem		100%

Rys. 2.4.1 Stan nawierzchni dróg powiatowych



3. Plan finansowy Powiatowego Zarządu Dróg w roku 2024

3.1. Plan i wykonanie na koniec 2024 r.

Powiatowy Zarząd Dróg w Bochni jako jednostka budżetowa finansowana jest z budżetu Powiatu Bocheńskiego. Budżet Powiatowego Zarządu Dróg uchwalany jest przez Radę Powiatu na dany rok kalendarzowy, jest on planem finansowym obejmującym dochody i wydatki jednostki.

- 1) Plan wydatków na początek roku 49 276 408,51 zł w tym inwestycje 40 317 708,58 zł.
- 2) Plan wydatków na koniec roku 43 180 656,73 zł w tym na inwestycje drogowe 34 141 914,39 zł.
- 3) Realizacja planu finansowego na koniec 2024 r. PZD w Bochni przedstawiała się następująco:

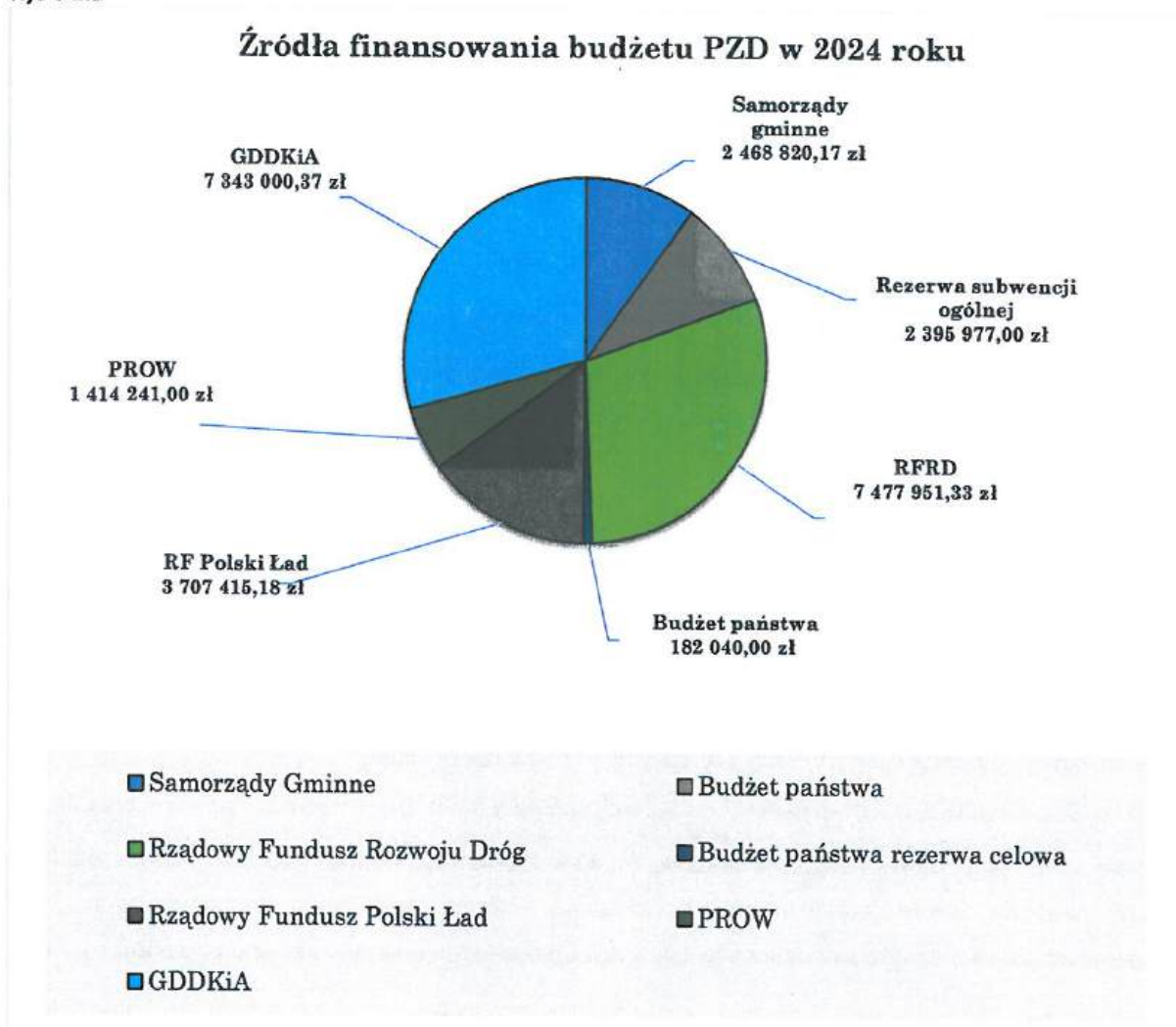
Opis grupy zadań	Wydatki w zł.	Udział procentowy
Inwestycje drogowe (w tym zlecenia GDDKiA)	33 873 400,70	79,91%
Remonty, bieżące utrzymanie dróg i inne ⁽¹⁾	8 516 971,53	20,09 %
Razem	42 390 372,23 zł	100%

(1) Wydatki związane z ubezpieczeniem OC dróg i mienia, opłatami środowiskowymi, zakup paliwa, zakup drobnego sprzętu związanego z utrzymaniem dróg, przeglądy instalacji gazowej i techniczne budynków, naprawa pojazdów mechanicznych, zakup art. biurowych. Także wydatki związane z utrzymaniem siedziby PZD, wynagrodzeniami, odpisy na ZFŚS, szkolenia, odszkodowania, energia, woda, gaz, usługa zdrowotna, opłaty abonamentowe (Internet, telefony stacjonarne i komórkowe), podróże służbowe, podatek od nieruchomości.

3.2. Źródła dodatkowe finansowania budżetu Powiatu – środki przekazane do PZD

Źródła finansowania	Rok 2024 [zł]
A. Samorządy Gminne	2 468 820,17
Gmina Miasta Bochnia	537 500,00
Gmina Bochnia	197 396,25
Gmina Drwinia	-
Gmina Lipnica Murowana	-
Gmina Łapanów	-
Gmina Nowy Wiśnicz	392 732,38
Gmina Rzezawa	-
Gmina Trzciana	1 190 085,47
Gmina Żegocina	151 106,07
B. Budżet państwa – Rezerwa subwencji ogólnej	2 395 977,00
C. Rządowy Fundusz Rozwoju Dróg środki wykorzystane w 2024 r.	7 477 951,33
D. Budżet Państwa rezerwa celowa na usuwanie skutków ruchów osuwiskowych	182 040,00
E. Rządowy Fundusz Polski Ład – Program Inwestycji Strategicznych	3 707 415,18
F. PROW 2014-2020	1 414 241,00
G. Wykonanie zagospodarowania poscaleniowego wokół A4 – prace w całości finansowane przez GDDKiA	7 343 000,37
Razem wydatkowane zewnętrzne środki finansowe w 2024 r.	24 989 445,05 zł

Rys.3.2.1



3.3. Dochody

Dochody Powiatowego Zarządu Dróg w Bochni zamknęły się kwotą : **436 643,77 zł co stanowi 111,65 % wykonania planu w tym zakresie**, w tym:

- opłaty za zajęcie pasa drogowego związane z prowadzeniem robót – 36 209,55 zł
- opłaty za umieszczenie urządzeń w pasie drogowym – 305 971,61 zł
- kary od osób prywatnych i fizycznych – 15 430,00 zł
- odsetki bankowe i należności – 41 600,02 zł
- wpływy z różnych dochodów, usług i ze sprzedaży składników majątkowych – 29 730,70 zł
- z najmu i dzierżaw składników majątkowych jednostek samorządu terytorialnego – 2 511,31 zł
- wpływy z różnych dochodów – sprzedaż energii – 5 190,58 zł

Powyzsza kwota została przekazana w calosci do budzetu Powiatu.

4. Zamówienia publiczne

Powiatowy Zarząd Dróg w Bochni z siedzibą w Nowym Wiśniczu w roku 2024 zawarł łącznie **84** umowy na roboty budowlane, dostawy i usługi.

Działając zgodnie z ustawą z dnia 11 września 2019 r. Prawo zamówień publicznych Powiatowy Zarząd Dróg w Bochni ogłosił 30 postępowań o udzielenie zamówienia publicznego, skutkujące zawarciem 34 umów:

Lp.	Rodzaj postępowania – przetarg nieograniczony	Liczba postępowań	Ilość zawartych umów
1.	Roboty budowlane	10	9
2.	Usługi	19	24
3.	Dostawy	1	1
Razem		34	34

W wyniku przeprowadzonych w 2023 roku czterech postępowań o udzielenie zamówienia publicznego w roku 2024 zostały zawarte cztery umowy na wykonanie robót budowlanych.

W wyniku przeprowadzonych w 2024 roku przez Starostwo Powiatowe w Bochni dwóch postępowań o udzielenie zamówienia publicznego na dostawę i usługi, Powiatowy Zarząd Dróg w Bochni z siedzibą w Nowym Wiśniczu zawarł jedną umowę na dostawę energii elektrycznej oraz dwie umowy na ubezpieczenie majątku oraz odpowiedzialności cywilnej i ubezpieczenie komunikacyjne pojazdów.

Ponadto Powiatowy Zarząd Dróg w Bochni z siedzibą w Nowym Wiśniczu zawarł czterdzieści trzy umowy bez stosowania przepisów ustawy Prawo zamówień publicznych, o wartości poniżej 130 000,00 złotych netto zgodnie z Regulaminem Udzielania Zamówień w Powiatowym Zarządzie Dróg w Bochni w ramach wydatków publicznych o wartości szacunkowej nie przekraczającej 130 000,00 zł.

Poniżej tabela zamówień o wartości poniżej 130 000,00 złotych netto:

Lp.	Rodzaj zamówienia	Ilość zawartych umów
1.	Roboty budowlane	19
2.	Usługi	17
3.	Dostawy	7
Razem		43

5. Inwestycje drogowe zrealizowane w 2024 r.

Realizacja robót na każdej inwestycji była prowadzona pod nadzorem pracowników i dyrekcji Powiatowego Zarządu Dróg. Nadzór inwestorski prowadzony był zasadniczo przez pracowników PZD posiadających stosowne uprawnienia budowlane, w przypadku nadzorów branżowych (nie drogowych) przez inspektorów „zewnątrznych”, posiadających wymagane uprawnienia.

W dalszej części, przedstawiono zrealizowane zadania inwestycyjne.

5.1. Rozbudowa drogi powiatowej nr 2095K Trzciana – Łąka Górna w miejscowości Trzciana i Łąka Dolna.

Zadanie pod nazwą:

„Rozbudowa drogi powiatowej nr 2095K w km od 3+021 do km 3+927 w miejscowościach Trzciana i Łąka Dolna, Powiat Bocheński”.

Inwestycja realizowana w latach 2023 i 2024 obejmuje zakresem rozbudowę drogi na długości 906 mb. W 2023 roku wykonano chodnik wraz z kanalizacją deszczową, przebudowę przepustów pod jezdnią, wykonano nową podbudowę kamienną na podłożu stabilizowanym spoiwem hydraulicznym, ułożono kanał technologiczny na całej długości rozbudowywanej drogi. W 2024 roku zostały wykonane 2 zatoki autobusowe, nawierzchnia bitumiczna jezdni, oznakowanie pionowe i poziome, wyniesione przejście dla pieszych oraz umocnienie rowów.

W ramach zadania wykonano:

- chodnik prawostronny w km od 3+021 do 3+927 o długości 906 mb,
- chodnik lewostronny w km od 3+860 do 3+900 o długości 40 mb,
- nawierzchnię wraz podbudową w km od 3+021 do 3+927 o długości 906 mb,

Koszt inwestycji zrealizowanej w 2023 roku wyniósł 2 741 046,00 zł,

Całkowity koszt inwestycji to: 5 055 915,18 zł

Koszt inwestycji zrealizowanej w 2024 roku wyniósł 2 314 869,18 zł i został sfinansowany:

- ze środków budżetu Powiatu Bocheńskiego: **1 124 783,71 zł,**
- ze środków Gminy Trzciana: **1 190 085,47 zł.**



Fot. nr 5.1.1 Odcinek drogi powiatowej nr 2095K przed rozbudową drogi w miejscowości Trzciana



Fot. nr 5.1.2 Odcinek drogi powiatowej nr 2095K po rozbudowie drogi w miejscowości Trzciana

5.2. Rozbudowa drogi powiatowej nr 1428K Bochnia (ul. Brzeska, ul. Krzeczowska) – Niedzieliska w miejscowości Bochnia.

Zadanie pod nazwą:

„Rozbudowa drogi powiatowej nr 1428K Bochnia (ul. Brzeska, ul. Krzeczowska) – Niedzieliska w miejscowości Bochnia – etap I”.

W ramach zadania wykonano rozbudowę drogi powiatowej nr 1428K (ul. Krzeczowska w Bochni,) na odcinku od km 1+876 do km ok. 2+080 w Bochni obejmującą przebudowę skrzyżowania z drogą powiatową nr 2110K (ul. Karolina w Bochni) na skrzyżowanie typu rondo w km 1+977 wraz z budową dojazdu do przyległych posesji po południowo - wschodniej stronie ronda. Wzdłuż jezdni ronda została wykonana ścieżka pieszo-rowerowa o szerokości 3,00 m oraz ekrany akustyczne. Przebudowane odcinki dróg posiadają parametry drogi klasy Z (jezdnia 6,0 m, pobocze 1,0 m, odpowiednie promienie łuków poziomych) oraz konstrukcję wymaganą dla kategorii ruchu KR3. Wykonano nowe oznakowanie pionowe i poziome.

W ramach zadania wykonano:

- ścieżkę pieszo rowerową w km od 1+876 do km 2+080 o długości 235 mb, (wokół ronda),
- nawierzchnię jezdni wraz podbudową w km od 1+876 do km 2+080 o długości 204 mb.

Koszt inwestycji wyniósł 4 849 411,78 zł został sfinansowany:

- ze środków budżetu Powiatu Bocheńskiego: **2 253 434,78 zł**,
- ze środków budżetu Gminy Miasta Bochnia: **200 000,00 zł**,
- ze środków rezerwy subwencji ogólnej Ministerstwa Infrastruktury: **2 395 977,00 zł**.



Fot. nr 5.2.1 Odcinek drogi powiatowej nr 1428K przed rozbudową drogi w miejscowości Bochnia



Fot. nr 5.2.2 Odcinek drogi powiatowej nr 1428K po rozbudowie skrzyżowania na ruch okrężny w miejscowości Bochnia

5.3. Rozbudowa drogi powiatowej nr 2095K Trzciana - Łąka Górna w miejscowości Trzciana i przebudowa drogi powiatowej nr 2072K Leszczyna - Nowe Rybie w miejscowości Kamionna.

Zadanie pod nazwą:

„Rozbudowa i przebudowa odcinków dróg powiatowych: nr 2095K w miejscowości Trzciana i nr 2072K w miejscowości Kamionna”.

Inwestycja jest realizowana w latach 2024 i 2025 r.

Roboty które wykonano w 2024 r. na drodze nr 2095K w Trzcianie obejmowały rozbudowę drogi w pięciu

odcinkach o łącznej długości 2676 mb, polegającą na wykonaniu nowych warstw podbudowy i nowej nawierzchni bitumicznej. Wykonano chodnik na długości 421,0 mb, dwa wyniesione przejścia dla pieszych z oświetleniem asymetrycznym, peron przystankowy i zatokę autobusową z chodnikiem o długości 45 mb. Wykonano także nowe oznakowanie pionowe i oznakowanie poziome.

W ramach zadania wykonano:

- chodnik prawostronny w km od 1+869 do km 2+290 o długości 421,0 mb,
- chodnik przy zatoce autobusowej w km 1+240 – 1+285 o długości 45,0 mb
- nawierzchnię jezdni wraz podbudową w km od 0+023 do km 0+641, w km od 0+723 do km 1+765, w km od 1+858 do km 2+617, w km od 2+762 do km 3+021 o długości 2676,0 mb.



Fot. nr 5.3.1 Odcinek drogi powiatowej nr 2095K przed rozbudową drogi w miejscowości Trzciana



Fot. nr 5.3.2 Odcinek drogi powiatowej nr 2095K po rozbudowie drogi w miejscowości Trzciana

Na drodze nr 2072K w m. Kamionna wymieniono nawierzchnię bitumiczną na długości 297,0 mb i wzmocniono podbudowę drogi na tym odcinku przy lewej krawędzi jezdni. Wykonano nowe oznakowanie poziome.

W ramach zadania wykonano:

nawierzchnię wraz ze wzmocnieniem krawędzi podbudowy w km od 7+680 do km 7+977 o długości 297,0 mb.

Całkowity koszt inwestycji to: 8 250 765,37 zł (nie ujęta wartość dodatkowych robót finansowanych przez Urząd Gminy Trzciana).



Fot. nr 5.3.3 Odcinek drogi powiatowej nr 2072K przed przebudową drogi w miejscowości Kamionna



Fot. nr 5.3.4 Odcinek drogi powiatowej nr 2072K po przebudowie drogi w miejscowości Kamionna

Koszt inwestycji w części zrealizowanej na odcinkach dróg w m. Trzciana i Kamionna w 2024 r. wyniósł 4 127 900,20 zł został sfinansowany:

- ze środków budżetu Powiatu Bocheńskiego: **420 485,02 zł**,
- ze środków Rządowego Funduszu Polski Ład: **3 707 415,18 zł**

5.4. Rozbudowa drogi powiatowej nr 1444K Uszew – Nowy Wiśnicz (ul. Podzamcze, ul. Zamkowa, ul. Olchawska) – Nieznanowice w miejscowości Olchawa.

Zadanie pod nazwą:

„Rozbudowa drogi powiatowej nr 1444K w km od 12+260,00 do km 13+162,00 w miejscowości Olchawa, Powiat Bocheński”.

Inwestycja jest realizowana w latach 2024 i 2025.

Obejmuje przebudowę drogi na długości 902,0 mb, polegającą na wykonaniu nowych warstw podbudowy i nowej nawierzchni bitumicznej, wykonaniu chodnika na długości 488,0 m, wraz z kanalizacją deszczową i kanałem technologicznym, oraz umocnienie rowu prefabrykatami betonowymi, przebudowę zjazdów i budowę peronu przystankowego.

W ramach zadania wykonano:

- chodnik prawostronny w km od km 12+674 do km 13+162 o długości 488,0 mb,
- chodnik lewostronny w km od 12+620 do km 12+564 o długości 56,0 mb,
- nawierzchnię jezdni wraz z podbudową w km od 12+260 do km 13+162 o długości 902,0 mb.

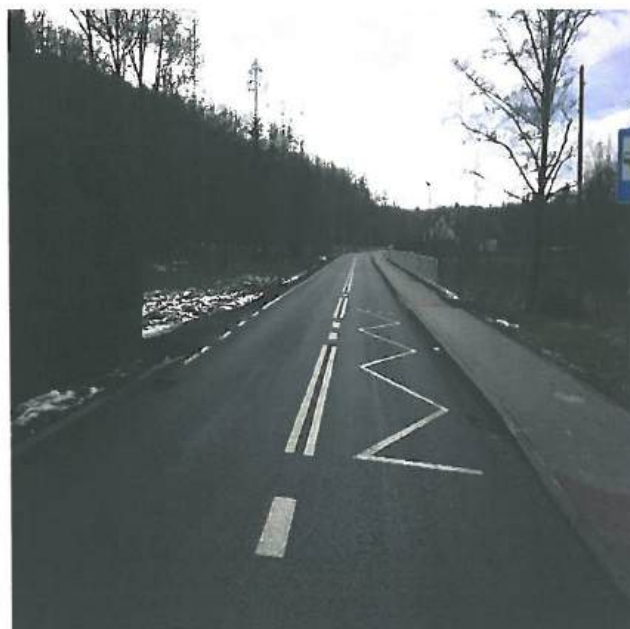
Całkowity koszt inwestycji to: 6 262 869,02 zł

Koszt części inwestycji zrealizowanej w 2024 roku wyniósł 3 508 742,38 zł został sfinansowany:

- ze środków budżetu Powiatu Bocheńskiego: **2 500,00 zł**,
- ze środków Gminy Nowy Wiśnicz: **392 732,38 zł**
- ze środków Rządowego Funduszu Rozwoju Dróg: **3 113 510,00 zł**.



Fot. nr 5.4.1 Odcinek drogi powiatowej nr 1444K przed rozbudową drogi w miejscowości Olchawa



Fot. nr 5.4.2. Odcinek drogi powiatowej nr 1444K po rozbudowie drogi w miejscowości Olchawa

5.5. Rozbudowa drogi powiatowej nr 1424K Bochnia – Uście Solne – Barczków w miejscowościach Krzeczów i Słomka

Zadanie pod nazwą:

„Rozbudowa drogi powiatowej nr 1424K Bochnia – Uście Solne – Barczków w miejscowościach Krzeczów i Słomka w km 2+544,53 – 3+155”.

Inwestycja jest realizowana w latach 2024 i 2025.

W 2024 roku zrealizowano przebudowę drogi na długości 611,0 mb, polegającą na wykonaniu nowych warstw podbudowy i nowej nawierzchni bitumicznej, wykonaniu chodnika na długości 611,0 mb. Wykonano przebudowę przepustu, przebudowano zjazdy i zamontowano urządzenia bezpieczeństwa ruchu.

W ramach zadania wykonano:

- chodnik prawostronny w km od 2+544,53 do km 3+155 o długości 611,0 mb,
- nawierzchnię jezdni wraz podbudową w km od 2+544,53 do km 3+155 o długości 611,0 mb.

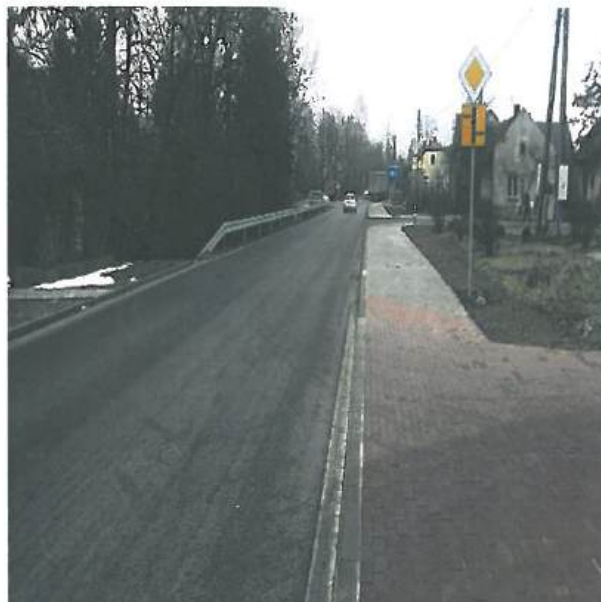
Całkowity koszt inwestycji to: 3 182 798,79 zł

Koszt części inwestycji zrealizowanej w 2024 roku wyniósł 2 222 601,67 zł i został sfinansowany:

- ze środków budżetu Powiatu Bocheńskiego: **808 360,67 zł**,
- ze środków Programu Rozwoju Obszarów Wiejskich 2014-2020: **1 414 241,00 zł**.



Fot. nr 5.5.1 Odcinek drogi powiatowej nr 1424K przed rozbudową drogi w miejscowości Słomka



Fot. nr 5.5.2 Odcinek drogi powiatowej nr 1424K po rozbudowie drogi w miejscowości Słomka

5.6. Rozbudowa drogi powiatowej nr 2094K Wrzepia – Okulice w miejscowościach Bratucice i Okulice.

Zadanie pod nazwą:

„Rozbudowa drogi powiatowej nr 2094K w km od 5+436,00 do km 5+926,00 w miejscowościach Bratucice i Okulice, Powiat Bocheński”.

Zadanie realizowane w dwóch etapach: (I etap 2024 r.) i (II etap 2025 r.). W 2024 r. wykonano roboty na kwotę 1 865 206,65 zł, a w roku 2025 wartość realizowanych robót wyniesie 763 890,63 zł. W ramach inwestycji została wykonana nowa nawierzchnia asfaltowa na dł. 490,0 mb wraz z lokalną wymianą istniejącej konstrukcji jezdni, wykonano chodnik o dł. 623,45 mb wraz z kolektorem deszczowym o długości 562,0 mb. Ponadto wykonano wyniesione przejście dla pieszych z asymetrycznym oświetleniem oraz wykonano przebudowę istniejącego parkingu przy szkole.

W ramach zadania wykonano:

- chodnik prawostronny w km od 5+436,00 do km 5+926,00 o długości 490,00 mb,
- chodnik lewostronny w km od 5+446,80 do km 5+485,39 o długości 38,59 mb,
- chodnik lewostronny w km od 5+831,38 do km 5+926,24 o długości 94,86 mb,
- nawierzchnię jezdni wraz z poszerzeniem jezdni w km od 5+436,00 do km 5+926,00 o długości 490,0 mb.

Całkowity koszt inwestycji to: 2 631 837,28 zł

Koszt części inwestycji zrealizowanej w roku 2024 wyniósł 1 865 206,65 zł i został sfinansowany:

- ze środków budżetu Powiatu Bocheńskiego: 624 094,65 zł,
- ze środków Rządowego Funduszu Rozwoju Dróg: 1 241 112,00 zł.



Fot. 5.6.1. Odcinek drogi powiatowej nr 2094K w trakcie rozbudowy drogi w miejscowości Okulice



Fot. 5.6.2. Odcinek drogi powiatowej nr 2094K po rozbudowie drogi w miejscowości Okulice

5.7. Przebudowa drogi powiatowej nr 2086K Bochnia (ul. Strzelecka) – Zawada w miejscowości Bochnia.

Zadanie pod nazwą:

„Rozbudowa drogi powiatowej 2086K w km od 0+482,69 do km 0+652,04 w miejscowości Bochnia, Powiat Bocheński”.

Zadanie obejmowało rozbudowę drogi o długości **169,35** mb w miejscowości Bochnia, polegającej na wykonaniu nowych warstw podbudowy, nowych nawierzchni asfaltowych, wykonano chodnik o łącznej dł. **260,22** mb wraz z budową dwóch zatok autobusowych. Wykonano również przebudowę sieci wodociągowej, gazowej, telekomunikacyjnej, elektroenergetycznej wraz z budową kanału technologicznego.

W ramach zadania wykonano:

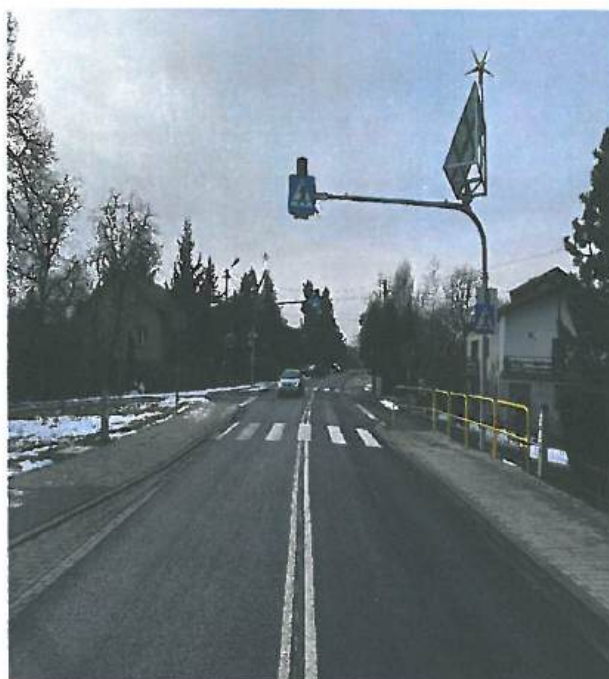
- chodnik prawostronny w km od 0+482,69 do km 0+565,16 o długości 82,47 mb,
- chodnik prawostronny w km od 0+589,37 do km 0+652,04 o długości 62,67 mb,
- chodnik lewostronny w km od 0+482,69 do km 0+576,10 o długości 93,41 mb,
- chodnik lewostronny w km od 0+580,97 do km 0+602,64 o długości 21,67 mb,
- nawierzchnię wraz z podbudowa w km od 0+482,69 do km 0+652,04 o długości 163,35 mb.

Koszt inwestycji wyniósł 2 123 117,82 zł i został sfinansowany:

- ze środków budżetu Powiatu Bocheńskiego: **1 078 967,82 zł**,
- ze środków Rządowego Funduszu Rozwoju Dróg: **1 044 150,00 zł**.



Fot. 5.7.1. Odcinek drogi powiatowej nr 2086K przed przebudową drogi w miejscowości Bochnia



Fot. 5.7.2 Odcinek drogi powiatowej nr 2086K po przebudowie drogi w miejscowości Bochni

5.8. Rozbudowa skrzyżowania drogi powiatowej nr 1443K Poręba Spytkowska – Bochnia (ul. Brzeźnicka, ul. Floris) z drogą gminną (ul. Krzyżaki) w Bochni”.

Zadanie pod nazwą:

„Rozbudowa skrzyżowania drogi powiatowej nr 1443K Poręba Spytkowska – Bochnia (ul. Brzeźnicka, ul. Floris) z drogą gminną ul. Krzyżaki 580054K w miejscowościach Bochnia i Brzeźnica”.

Inwestycja obejmowała rozbudowę skrzyżowania drogi powiatowej z drogą gminą na długości 36,18 mb, polegającą na wykonaniu odpowiednich wykręgleń kołowych wraz z poszerzeniem tarczy skrzyżowania, wymianą podbudowy, wykonaniem nowych nawierzchni asfaltowych oraz kanału technologicznego. Ponadto wykonano chodnik o długości 50,0 mb wraz z kolektorem deszczowym i rozbudową drogi gminnej na długości 45,0 mb.

W ramach zadania wykonano:

- chodnik lewostronny DP nr 1443K w km od 10+836,00 do km 0+016,32 DG nr 580054K o długości 30,0 mb,
- chodnik lewostronny DG nr 580054K w km od 0+025,59 do km 10+872,18 DP nr 1443K o długości 20,0 mb,
- nawierzchnię wraz wymianą podbudowy w km od 10+836,00 do km 10+872,18 o długości 36,18 mb.

Koszt inwestycji wyniósł 829 764,52 zł i został sfinansowany:

- ze środków budżetu Powiatu Bocheńskiego: **492 264,52 zł,**
- ze środków budżetu Gminy Miasta Bochnia: **337 500,00 zł.**



Fot. 5.8.1. Odcinek drogi powiatowej nr 1443K przed rozbudową drogi w miejscowości Bochnia



Fot. 5.8.2. Odcinek drogi powiatowej nr 1443K po rozbudowie drogi w miejscowości Bochnia

5.9. Rozbudowa drogi powiatowej nr 2075K Lipnica Murowana – Żegocina w miejscowości Żegocina”.

Zadanie pod nazwą:

„Rozbudowa drogi powiatowej 2075K w km od 8+245 do km 8+474 w miejscowości Żegocina”.

W 2023 r. przeprowadzono postępowanie przetargowe i wyłoniono Wykonawcę, a w roku 2024 został wykonany kolektor deszczowy wraz z chodnikiem na długości 229,0 mb. Ponadto zostało wykonane poszerzenie jezdni, przebudowa zjazdów wraz z umocnieniem skarpy płytami ażurowymi.

W ramach zadania wykonano:

- chodnik w km od 8+245,00 do km 8+474,00 o długości 229,0 mb.

Koszt inwestycji wyniósł 764 306,07 zł i został sfinansowany:

- ze środków budżetu Powiatu Bocheńskiego: 13 700,00 zł,
- ze środków budżetu Gminy Żegocina: 151 106,07 zł,
- ze środków Rządowego Funduszu Rozwoju Dróg : 599 500,00 zł.



Fot. 5.9.1 Odcinek drogi powiatowej nr 2075K przed rozbudową drogi w miejscowości Żegocina



Fot. 5.9.2 Odcinek drogi powiatowej nr 2075K po rozbudowie drogi w miejscowości Żegocina

5.10. Przebudowa drogi powiatowej nr 1443K Poręba Spytkowska – Bochnia (ul. Brzeźnicka, ul. Floris) wraz z przejściem dla pieszych w miejscowości Bochnia”.

Zadanie pod nazwą:

„Przebudowa drogi powiatowej nr 1443K wraz z przejściem dla pieszych w km od 12+903 do km 12+971 w miejscowości Bochnia, Powiat Bocheński”.

Zadanie realizowane, w ramach programu Rządowego Funduszu Rozwoju Dróg. W 2023 r. przeprowadzono postępowanie przetargowe i wyłoniono Wykonawcę robót, a w roku 2024 wykonano przebudowę przejścia dla pieszych na przejście wyniesione z odcinkami dojazdowymi jezdni z powłoką uszorstniającą oraz z wykonaniem asymetrycznego oświetlenia.

Koszt inwestycji wyniósł 241 941,00 zł i został sfinansowany :

- ze środków budżetu Powiatu Bocheńskiego: **48 388,42 zł**,
- ze środków Rządowego Funduszu Rozwoju Dróg: **193 552,58 zł**.



Fot. 5.10.1 Odcinek drogi powiatowej nr 1443K przed przebudową drogi w miejscowości Bochnia



Fot.5.10.2 Odcinek drogi powiatowej nr 1443K po przebudowie drogi w miejscowości Bochnia

5.11. Przebudowa drogi powiatowej nr 1428K Bochnia (ul. Brzeska, ul. Krzeczowska) – Niedzieliska wraz z przejściem dla pieszych w miejscowości Krzeczów”.

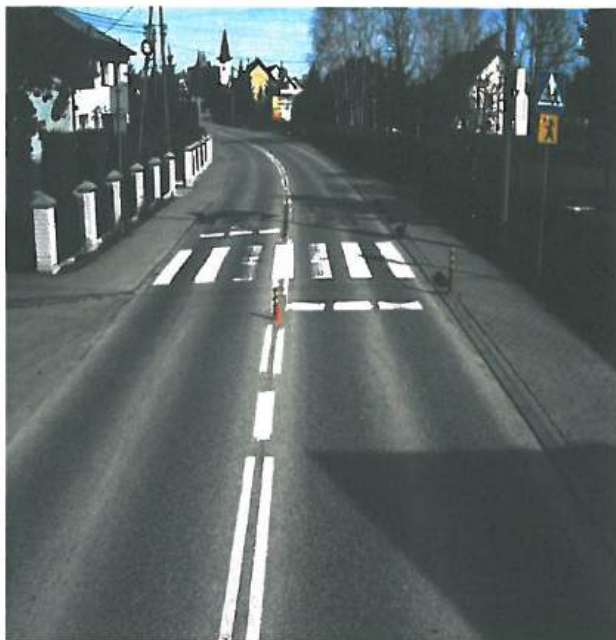
Zadanie pod nazwą:

„Przebudowa drogi powiatowej 1428K wraz z przejściem dla pieszych w km od 4+612 do km 4+640 w miejscowości Krzeczów, Powiat Bocheński”.

Zadanie realizowane w ramach programu Rządowego Funduszu Rozwoju Dróg. W 2023 r. przeprowadzono postępowanie przetargowe i wyłoniono Wykonawcę robót, a w roku 2024 wykonano przebudowę wyniesionego przejścia dla pieszych wraz z wykonaniem asymetrycznego oświetlenia.

Koszt inwestycji wyniósł 158 524,00 zł i został sfinansowany :

- ze środków budżetu Powiatu Bocheńskiego: **31 705,00 zł**,
- ze środków Rządowego Funduszu Rozwoju Dróg : **126 819,00 zł**.



Fot. 5.11.1 Odcinek drogi powiatowej nr 1428K przed przebudową drogi w miejscowości Krzczów



Fot. 5.11.2 Odcinek drogi powiatowej nr 1428K po wykonaniu przebudowy w miejscowości Krzczów

5.12. Przebudowa drogi powiatowej nr 2071K Łąka Górna – Łapanów w miejscowości Ujazd.

Zadanie pod nazwą:

„Przebudowa drogi powiatowej nr 2071K Łąka Górna – Łapanów w miejscowości Ujazd”.

W ramach zadania wykonano przebudowę drogi na długości 108,0 mb, polegającą na wykonaniu nowej nawierzchni asfaltowej jezdni wraz z utwardzeniem poboczy kruszywem kamiennym.

Koszt inwestycji wyniósł 142 227,66 zł i został sfinansowany:

- ze środków budżetu Powiatu Bocheńskiego: 142 227,66 zł.



Fot.5.12.1 Odcinek drogi powiatowej nr 2071K przed przebudową drogi w miejscowości Ujazd



Fot. 5.12.2 Odcinek drogi powiatowej nr 2071K po przebudowie drogi w miejscowości Ujazd

5.13. Modernizacja oznakowania pionowego.

Zadanie pod nazwą:

„Modernizacja oznakowania pionowego w ciągu dróg powiatowych Powiatu Bocheńskiego”.

W ramach zadania dokonano modernizacji następujących dróg powiatowych nr: 1447K, 1619K, 1961K, 2006K, 2021K, 2083K, 2085K.

Koszt inwestycji wyniósł 186 271,21 zł i został sfinansowany:

- ze środków budżetu Powiatu Bocheńskiego



Fot. 5.13. 1 Modernizacja oznakowania pionowego DP nr 2006

5.14. Odcinkowe przebudowy dróg i obiektu mostowego w ciągach dróg powiatowych: nr 2082K, 1444K, 2081K, 2082K, 2076K.

Zadanie pod nazwą:

„Rozbiórka istniejącego mostu o nr JN1 30004958 i budowa nowego obiektu inżynierskiego w ciągu drogi powiatowej 2082K Olchawa – Leszczyna w miejscowości Królówka w km 4+787 – etap I”.

Zadanie obejmowało wykonanie studni kanalizacji teletechnicznej, makroniwelację terenu, udrożnienie odcinka rowu drogowego.

Zadanie pod nazwą:

„Wykonanie odcinka kanalizacji deszczowej w ramach zadania pn.: Budowa chodnika w ciągu drogi powiatowej nr 1444K Uszew-Nowy Wiśnicz- Nieznanowice w miejscowości Stary Wiśnicz przy skrzyżowaniu z drogą gminną nr 580282 Stary Wiśnicz-Kobyle - Etap II”.

Zadanie obejmowało wykonanie odcinka kanalizacji deszczowej, odtworzenie nawierzchni bitumicznej zatoki autobusowej, odtworzenie pobocza drogi.

Zadanie pod nazwą:

„Budowa ścieżki rowerowej wraz z kanalizacją deszczową przy drodze powiatowej nr 2081K Leszczyna – Wieruszyce w km od 0+222 do km 0+871- prawa strona drogi i nr 2082K w km od 7+639 do km 7+656 - lewa strona drogi w miejscowości Leszczyna etap IV”.

Zadanie obejmowało budowę kolektora kanalizacji deszczowej na długości 9,0 mb, wraz z robotami rozbiórkowymi.

Zadanie pod nazwą:

„Budowa chodnika, ciągu pieszo-rowerowego wraz z przebudową zjazdów i budową sieci kanalizacji opadowej w ciągu drogi powiatowej nr 2076K w m. Lipnica Górna i Lipnica Murowana - etap IV”.

Zadanie obejmowało wykonanie kanalizacji deszczowej na długości 6,0 mb, wraz z utwardzeniem pobocza kruszywem kamiennym.

Koszt wszystkich zadań wyniósł 15 536,19 zł i został sfinansowany w całości ze środków budżetu Powiatu Bocheńskiego.

6. Wypłaty odszkodowania, za przejęte na rzecz Powiatu Bocheńskiego części nieruchomości na rzecz planowanych inwestycji w związku z wydanymi decyzjami o zezwoleniu na realizację inwestycji drogowych (ZRID) dla realizacji niżej wymienionych zadań:

1. "Rozbudowa drogi powiatowej nr 1428K Bochnia (ul. Brzeska, ul. Krzeczowska) - Niedzieliska od km 1+875.97 do km 3+663.18 wraz z rozbudową skrzyżowania z drogą powiatową nr 2110K na ruch okrężny, budową ścieżki pieszo-rowerowej od ul. Karolina do skrzyżowania z drogą nr 1424K oraz odcinka ścieżki pieszo-rowerowej w ciągu drogi powiatowej nr 2110K, rozbudową skrzyżowania z drogą powiatową nr 1424K oraz budową odcinków chodnika w ciągu dróg powiatowych nr 1424K, 1428K w miejscowościach Bochnia i Krzeczów" – **709 323,40 zł.**
2. Rozbudowa drogi powiatowej nr 1444K Uszew - Nowy Wiśnicz - Nieznanowice wraz z budową ścieżki pieszo-rowerowej w miejscowości Stary Wiśnicz – **337 344,90 zł.**

3. Rozbudowa drogi powiatowej nr 2071K Brzezcie - Marszowice - Łapanów w km od 15+668.00 do km 16+351.62 z budową chodnika w miejscowości Kobylec – **272 157,56 zł.**
4. Rozbudowa drogi powiatowej nr 2083K Sobolów - Ubrzeż w km od 0+995.26 do km 1+550.54 w miejscowości Kamyk w ramach zadania pn. "Rozbudowa drogi powiatowej nr 2083K Sobolów - Ubrzeż w miejscowości Kamyk – **166 728,85 zł.**
5. Rozbudowa drogi powiatowej nr 2086K Bochnia (ul. Strzelecka) – Zawada budowa zatok autobusowych w km od 0+482.69 do km 0+652.04 w miejscowości Bochnia- **20 459,00 zł.**
6. Zabezpieczenie i stabilizacja osuwiska wraz z odbudową i usunięciem skutków w ciągu drogi powiatowej nr 2021K Siedlec - Stradomka - Nieznanowice w m. Stradomka w km od 5+561 do km 5+611" – **25 150,00 zł.**
7. Rozbudowa drogi powiatowej nr 1424K Bochnia - Uście Solne - Barczków na odcinku Bochnia - Bogucice (etap I Bochnia - Gawłów) - **25 085,00 zł.**
8. "Rozbudowa drogi powiatowej nr 2071K Łąka Górna - Łapanów w km od 4+028 do km 4+390 w miejscowości Kierlikówka, zabezpieczenie i stabilizacja osuwiska wraz z odbudową i usunięciem skutków w ciągu drogi powiatowej nr 2071K Łąka Górna - Łapanów w m. Kierlikówka w km od 4+088 do km 4+266" - **114 180,80 zł.**
9. "Rozbudowa skrzyżowania drogi powiatowej nr 1443K Poręba Spytkowska - Bochnia (ul. Brzeźnicka, ul. Floris) z drogą gminną ul. Krzyżaki 580054K w miejscowościach Bochnia i Brzeźnica" – **7 279,00 zł**

Razem wypłacono: 1 677 708,51 zł.

7. Przygotowanie inwestycji

W ramach przygotowania inwestycji jednostka zleca opracowywanie dokumentacji projektowych wraz z pozyskaniem stosownych zezwoleń i pozwoleń uprawniających do realizacji zaplanowanych przedsięwzięć inwestycyjnych Powiatu Bocheńskiego w zakresie drogownictwa. W 2024 roku rozpoczęto opracowywanie, opracowywano i opracowano następujące dokumentacje projektowe wraz z pozyskaniem pozwoleń na budowę i zezwoleń na realizację inwestycji drogowych.

7.1 Zestawienie rozpoczętych dokumentacji projektowych w roku 2024

Gmina	Nazwa zadania
Miasta Bochnia	„Rozbudowa skrzyżowania, na ruch okrężny, drogi powiatowej nr 2110K Bochnia - Słomka z drogą gminną ul. Staszica 580095K w miejscowości Bochnia”
	„Rozbudowa drogi powiatowej nr 2110K Bochnia - Słomka w miejscowościach Bochnia i Krzyżanowice”
	„Rozbudowa skrzyżowania drogi powiatowej nr 2110K Bochnia – Słomka z drogą gminną ul. Hutnicza 580036K w miejscowości Bochnia”
	„Rozbudowa skrzyżowania drogi powiatowej nr 2110K Bochnia - Słomka z drogą gminną ul. Wygoda 580129K w miejscowości Bochnia”
Bochnia	„Rozbudowa drogi powiatowej nr 1444K Uszew - Nowy Wiśnicz - Nieznanowice w miejscowości Niezskowice Wielkie”
	„Rozbudowa drogi powiatowej nr 2006K Szarów - Kłaj - Proszówki w miejscowości Proszówki”
	„Rozbudowa drogi powiatowej nr 2021K Siedlec – Stradomka - Nieznanowice w miejscowościach Niezskowice Małe i Stradomka”
	„Rozbudowa drogi powiatowej nr 2085K Chełm - Zawada w miejscowości Gierczyce”
	„Rozbudowa drogi powiatowej nr 2092K Bogucice - Gawłów w miejscowości Bogucice”
Drwinia	„Opracowanie wielowariantowej koncepcji połączenia dróg powiatowych nr 1424K Bochnia - Uście Solne - Barczków i 2096K Niedary - Gawłówek wraz z budową mostu na rzece Raba i wykorzystaniem DW nr 965”
Lapanów	„Rozbudowa drogi powiatowej nr 2084K Sobolów - Zawada w miejscowości Sobolów”
	„Wykonanie dokumentacji geologiczno - inżynierskiej w ramach zadania pn.: zabezpieczenie i stabilizacja osuwiska nr 3807 wraz z odbudową drogi i usunięciem skutków w ciągu drogi powiatowej nr 2084K Sobolów - Zawada w m. Sobolów w km 0+237-0+267”
Trzciana	„Rozbudowa drogi powiatowej nr 2072K Leszczyna – Nowe Rybie w miejscowości Ujazd i Rdzawa”
	„Przebudowa drogi powiatowej nr 2074K Żegocina - Kamionna w miejscowości Kamionna”

	„Rozbudowa drogi powiatowej nr 2082K Olchawa - Leszczyna w miejscowości Leszczyna”
	„Wykonanie dokumentacji geologiczno - inżynierskiej w ramach zadania pn.: zabezpieczenie i stabilizacja osuwiska wraz z odbudową drogi i usunięciem skutków w ciągu drogi powiatowej nr 2072K Leszczyna – Nowe Rybie w miejscowości Kamionna w km 7+500-7+620”
Żegocina	„Rozbudowa drogi powiatowej nr 2075K Lipnica Murowana - Żegocina polegająca na budowie chodnika w miejscowościach Bytomsko i Żegocina”

7.2 Zestawienie opracowywanych dokumentacji projektowych w roku 2024

Gmina	Nazwa zadania
Miasta Bochnia	„Budowa połączenia drogi powiatowej nr 1443K Poręba Spytkowska – Bochnia (ul. Brzeźnicka, ul. Floris) z drogą krajową nr 94 w km ok. 32+250 drogi krajowej (strona prawa) w miejscowości Bochnia”
	„Rozbudowa skrzyżowania, na ruch okrężny, drogi powiatowej nr 2110K Bochnia - Słomka z drogą gminną ul. Staszica 580095K w miejscowości Bochnia”
	„Rozbudowa drogi powiatowej nr 2110K Bochnia - Słomka w miejscowościach Bochnia i Krzyżanowice”
	„Rozbudowa skrzyżowania drogi powiatowej nr 2110K Bochnia – Słomka z drogą gminną ul. Hutnicza 580036K w miejscowości Bochnia”
	„Rozbudowa skrzyżowania drogi powiatowej nr 2110K Bochnia - Słomka z drogą gminną ul. Wygoda 580129K w miejscowości Bochnia”
Bochnia	„Rozbudowa drogi powiatowej nr 2085K Chełm – Zawada na odcinkach w miejscowościach Gierczyce, Dąbrowica, Nieprześnia i Zawada”
	„Rozbudowa drogi powiatowej nr 1444K Uszew – Nowy Wiśnicz (ul. Podzamcze, ul. Zamkowa, ul. Olchawska) - Nieznanowice wraz z budową chodnika w miejscowości Nieprześnia i Zawada”
	„Rozbiórka istniejącego mostu o nr JN1 30004932 i budowa nowego obiektu inżynierskiego w ciągu drogi powiatowej nr 1444K Uszew - Nowy Wiśnicz - Nieznanowice w miejscowości Nieprześnia”
	„Rozbudowa drogi powiatowej nr 1443K Poręba Spytkowska - Bochnia (ul. Brzeźnicka, ul. Floris) wraz z budową chodnika w km 7+007 – 7+854 i przebudową przepustu w km 7+759 w miejscowości Brzeźnica”
	„Rozbudowa drogi powiatowej nr 1443K Poręba Spytkowska - Bochnia (ul. Brzeźnicka, ul. Floris) wraz z budową chodnika w km 9+078 – 10+836 w miejscowości Brzeźnica”
	„Rozbudowa drogi powiatowej nr 1444K Uszew - Nowy Wiśnicz - Nieznanowice w miejscowości Nieszkowice Wielkie”

	„Rozbudowa drogi powiatowej nr 2006K Szarów - Kłaj - Proszówki w miejscowości Proszówki”
	„Rozbudowa drogi powiatowej nr 2021K Siedlec – Stradomka - Nieznanowice w miejscowościach Nieszkowice Małe i Stradomka”
	„Rozbudowa drogi powiatowej nr 2085K Chełm - Zawada w miejscowości Gierczyce”
	„Rozbudowa drogi powiatowej nr 2092K Bogucice - Gawłów w miejscowości Bogucice”
	" Scalenie gruntów położonych w obrębie Stanisławic, gmina Bochnia"
Drwinia	„Opracowanie wielowariantowej koncepcji połączenia dróg powiatowych nr 1424K Bochnia - Uście Solne - Barczków i 2096K Niedary - Gawłówek wraz z budową mostu na rzece Raba i wykorzystaniem DW nr 965”
Łapanów	„Rozbudowa drogi powiatowej nr 2084K Sobolów - Zawada w miejscowości Sobolów”
	„Wykonanie dokumentacji geologiczno - inżynierskiej w ramach zadania pn.: zabezpieczenie i stabilizacja osuwiska nr 3807 wraz z odbudową drogi i usunięciem skutków w ciągu drogi powiatowej nr 2084K Sobolów - Zawada w m. Sobolów w km 0+237-0+267”
Rzezawa	„Rozbudowa dróg powiatowych nr 1428K Bochnia (ul. Brzeska, ul. Krzeczowska) - Niedzieliska i nr 2090K Ostrów Szlachecki - Borek wraz z budową chodników w miejscowości Borek”
Trzciana	„Rozbudowa i przebudowa drogi powiatowej nr 2095K Trzciana - Łąka Górna w km 0+023-0+614 i w km 0+723-3+021 w miejscowości Trzciana oraz w km 3+927-7+742 w miejscowościach Łąka Dolna i Łąka Górna”
	„Rozbudowa drogi powiatowej nr 2072K Leszczyna – Nowe Rybie w miejscowościach Ujazd i Rdzawa”
	„Przebudowa drogi powiatowej nr 2074K Żegocina - Kamionna w miejscowości Kamionna”
	„Rozbudowa drogi powiatowej nr 2082K Olchawa - Leszczyna w miejscowości Leszczyna”
	„Wykonanie dokumentacji geologiczno - inżynierskiej w ramach zadania pn.: zabezpieczenie i stabilizacja osuwiska wraz z odbudową drogi i usunięciem skutków w ciągu drogi powiatowej nr 2072K Leszczyna – Nowe Rybie w miejscowości Kamionna w km 7+500-7+620”
Żegocina	„Rozbudowa drogi powiatowej nr 2075K Lipnica Murowana - Żegocina polegająca na budowie chodnika w miejscowościach Bytomsko i Żegocina”

7.3 Wykonane dokumentacje projektowo-budowlane w ramach przygotowania inwestycyjnego dla realizacji zadań w ciągach dróg powiatowych na terenie powiatu bocheńskiego w 2024 r.

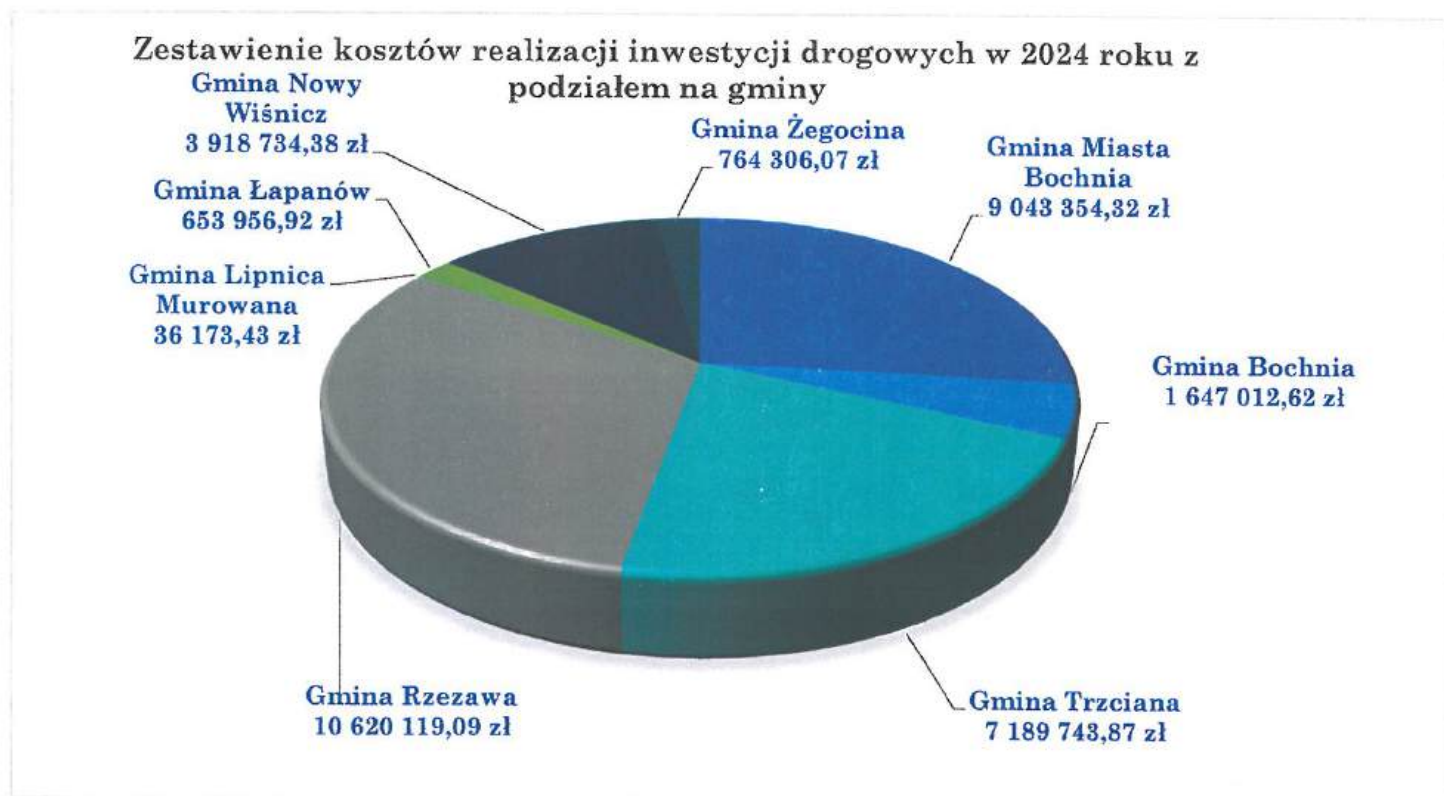
Gmina	Nazwa zadania	Wartość zadania
Gmina Miasta Bochnia	Opracowanie dokumentacji projektowo-kosztorysowej dla zadania: pn.: „Opracowanie dokumentacji projektowo – kosztorysowej na zadanie pn.: Budowa połączenia drogi powiatowej nr 1443K Poręba Spytkowska – Bochnia (ul. Brzeźnicka, ul. Floris) z drogą krajową nr 94 w km ok. 32+250 drogi krajowej (strona prawa) w miejscowości Bochnia”	282 285,00 zł (częściowa płatność za opracowanie dokumentacji geologiczno-inżynierskiej wykonanie monitoringu ruchów ziemi na terenie projektowanego przebiegu drogi).
Bochnia	„Rozbudowa drogi powiatowej nr 2085K Chelm – Zawada na odcinkach w miejscowościach Gierczyce, Dąbrowica, Nieprześnia i Zawada”	2024r.: 192 472,50 zł 2023r.: 76 000,00 zł całkowita wartość zadania: 268 472,50 zł w tym udział Gminy Bochnia: 114 236,25 zł
	„Rozbudowa drogi powiatowej nr 1444K Uszew – Nowy Wiśnicz (ul. Podzamcze, ul. Zamkowa, ul. Olchawska) - Nieznanowice wraz z budową chodnika w miejscowościach Nieprześnia i Zawada”	97 858,80 zł
	„Rozbiórka istniejącego mostu o nr JNI 30004932 i budowa nowego obiektu inżynierskiego w ciągu drogi powiatowej nr 1444K Uszew - Nowy Wiśnicz - Nieznanowice w miejscowości Nieprześnia”	67 655,00 zł
	„Rozbudowa drogi powiatowej nr 1443K Poręba Spytkowska - Bochnia (ul. Brzeźnicka, ul. Floris) wraz z budową chodnika w km 7+007 – 7+854 i przebudową przepustu w km 7+759 w miejscowości Brzeźnica”	2024r.: 166 320,00 zł 2022: 60 000,00 zł całkowita wartość zadania: 226 320,00 zł w tym udział Gminy Bochnia: 83 160,00 zł
Łapanów	„Wykonanie dokumentacji geologiczno - inżynierskiej w ramach zadania pn.: zabezpieczenie i stabilizacja osuwiska nr 3807 wraz z odbudową drogi i usunięciem skutków w ciągu drogi powiatowej nr 2084K Sobolów - Zawada w m. Sobolów w km 0+237-0+267”	86 100,00 zł
Trzciana	„Rozbudowa i przebudowa drogi powiatowej nr 2095K Trzciana - Łąka Górna w km 0+023-0+614 i w km 0+723-3+021 w miejscowości Trzciana oraz w km 3+927-7+742 w miejscowościach Łąka Dolna i Łąka Górna”	345 187,20 zł
	„Wykonanie dokumentacji geologiczno - inżynierskiej w ramach zadania pn.: zabezpieczenie i stabilizacja osuwiska wraz z odbudową drogi i usunięciem skutków w ciągu drogi powiatowej nr 2072K Leszczyna – Nowe Rybie w miejscowości Kamionna w km 7+500-7+620”	141 450,00 zł

8. Zestawienie kosztów realizacji inwestycji drogowych w 2024 r. z podziałem na gminy

Gmina	Koszt inwestycji
Gmina Miasta Bochnia	9 043 354,32 zł
Bochnia	1 647 012,62 zł
Trzciana	7 189 743,87 zł
Rzezawa	10 620 119,09 zł
Lipnica Murowana	36 173,43 zł
Łapanów	653 956,92 zł
Nowy Wiśnicz	3 918 734,38 zł
Zegocina	764 306,07 zł
RAZEM	33 873 400,70 zł

Koszty obejmują: koszty robót budowlanych, dokumentacji projektowych, nadzory techniczne zewnętrzne, odszkodowania za przejęte pod inwestycje nieruchomości, modernizacje oznakowania pionowego i stabilizacje punktów granicznych.

Rys. 8.1



8.1. Zestawienie rodzajowe i kosztowe w zakresie realizacji inwestycji.

Gmina	Zadanie	Koszt	Koszt całkowity
Gmina Miasta Bochnia	<u>Inwestycje</u>	4 849 411,78 zł	9 043 354,32 zł
	1. Rozbudowa DP nr 1428K Bochnia (ul. Brzeska, ul. Krzeczowska) – Niedzieliska w miejscowości Bochnia – etap I		
	2. Rozbudowa DP nr 2086K Bochnia (ul. Strzelecka) – Zawada w miejscowości Bochnia	2 123 117,82 zł	
	3. Rozbudowa skrzyżowania DP nr 1443K Poręba Spytkowska – Bochnia (ul. Brzeźnicka, ul. Floris) w miejscowości Bochnia i Brzeźnica	829 764,52 zł	
	4. Przebudowa DP nr 1443K Poręba Spytkowska – Bochnia (ul. Brzeźnicka, ul. Floris)	241 941,00 zł	
	<u>Dokumentacja projektowa</u>	282 285,00 zł	
	1. Opracowanie dokumentacji projektowo-kosztorysowej dla zadania: pn.: „Opracowanie dokumentacji projektowo – kosztorysowej na zadanie pn.: Budowa połączenia DP nr 1443K Poręba Spytkowska – Bochnia (ul. Brzeźnicka, ul. Floris) z drogą krajową nr 94 w miejscowości Bochnia”	(częściowa płatność za opracowanie dokumentacji geologiczno-inżynierskiej wykonanie monitoringu ruchów ziemi na terenie projektowanego przebiegu drogi).	
	<u>Wyplata odszkodowania</u>		
	1. Rozbudowa DP nr 1428K Bochnia (ul. Brzeska, ul. Krzeczowska) – Niedzieliska w miejscowościach Bochnia, Krzeczów	689 096,20 zł	
	2. Rozbudowa DP nr 2086K Bochnia (ul. Strzelecka) – Zawada, budowa zatok autobusowych w miejscowości Bochnia	20 459,00 zł	
3. Rozbudowa skrzyżowania DP nr 1443K Poręba Spytkowska – Bochnia (ul. Brzeźnicka, ul. Floris) z drogą gminną nr 580054K Krzyżaki w miejscowościach Bochnia i Brzeźnica	7 279,00 zł		
Gmina Bochnia	<u>Inwestycje</u>		1 647 012,62 zł
	1. Rozbudowa DP nr 1424K Bochnia – Uście Solne – Barczków w miejscowościach Krzeczów, Słomka	989 440,80 zł	
	2. Modernizacja oznakowania pionowego w ciągu DP nr 2006K, 2085K, 2021K	79 830,52 zł	

	3. Stabilizacja punktów granicznych w ramach zadania: Rozbudowa DP nr 1424K Bochnia – Uście Solne – Barczków na odcinku Bochnia, Bogucice (etap II Gawłów – Bogucice)	3 200,00 zł	
	Dokumentacja Projektowa	192 472,50 zł	
	1. „Rozbudowa DP nr 2085K Chełm – Zawada na odcinkach w miejscowościach Gierczyce, Dąbrowica, Nieprześnia i Zawada”		
	2. „Rozbudowa DP nr 1444K Uszew – Nowy Wiśnicz (ul. Podzamcze, ul. Zamkowa, ul. Olchawska) - Nieznanowice wraz z budową chodnika w miejscowościach Nieprześnia i Zawada”	97 858,80 zł	
	3. „Rozbiórka istniejącego mostu o nr JNI 30004932 i budowa nowego obiektu inżynierskiego w ciągu drogi powiatowej nr 1444K Uszew - Nowy Wiśnicz Nieznanowice w miejscowości Nieprześnia	67 655,00 zł	
	4. „Rozbudowa DP nr 1443K Poręba Spytkowska - Bochnia (ul. Brzeźnicka, ul. Floris) wraz z budową chodnika w km 7+007 – 7+854 i przebudową przepustu w km 7+759 w miejscowości Brzeźnica”	166 320,00 zł	
	Wyplata odszkodowania		
	1. Rozbudowa DP nr 1424K Bochnia – Uście Solne – Barczków na odc. Bochnia – Bogucice - etap I (Bochnia , Gawłów)	25 085,00 zł	
	2. Zabezpieczenie i stabilizacja osuwiska wraz z odbudową i usunięciem skutków w ciągu DP nr 2021K Siedlec – Stradomka – Nieznanowice w miejscowości Stradomka	25 150,00 zł	
Gmina Lipnica Murowana	Inwestycje		
	1. Budowa chodnika, ciągu pieszo - rowerowego wraz z przebudową zjazdów i budową sieci kanalizacji opadowej w ciągu DP nr 2076K Lipnica Murowana – Połom Duży w miejscowościach Lipnica Górna i Lipnica Murowana	9 563,25 zł	36 173,43 zł
	2. Modernizacja oznakowania pionowego w ciągu DP nr 1447K	26 610,18 zł	
Gmina Łapanów	Inwestycje		
	1. Stabilizacja punktów granicznych w ramach zadania: Rozbudowa DP nr 2071K Łąka Górna – Łapanów	22 140,00 zł	653 956,92 zł

	wraz z budową skrzyżowań z DP nr 1961K i budowa chodnika w miejscowości Grabie		
	2. Stabilizacja punktów granicznych w ramach zadania: Rozbudowa DP nr 2083K Sobolów – Ubrzeż w miejscowości Kamyk	27 000,00 zł	
	3. Modernizacja oznakowania pionowego w ciągu dróg powiatowych na terenie Powiatu Bocheńskiego DP nr 2083K, 1961K, 1619K	79 830,51 zł	
	<u>Dokumentacja projektowa:</u>		
	1. Wykonanie dokumentacji geologiczno – inżynierskiej w ramach zadania pn: „Zabezpieczenie i stabilizacja osuwiska nr 3807 wraz z odbudową drogi i usunięciem skutków w ciągu DP nr 2084K Sobolów – Zawada w miejscowości Sobolów”	86 100,00 zł	
	<u>Wyplata odszkodowania</u>		
	1. Rozbudowa DP nr 2071K Brzezine – Marszowice - Łapanów z budową chodnika w miejscowości Kobylec	272 157,56 zł	
	2. „Rozbudowa DP nr 2083K Sobolów – Ubrzeż, w miejscowości Kamyk”	166 728,85 zł	
Gmina Nowy Wiśnicz	<u>Inwestycje</u>		3 918 734,38 zł
	1. Rozbudowa DP nr 1444K Uszew – Nowy Wiśnicz Nieznanowice w miejscowości Olchawa	3 508 742,38 zł	
	2. Stabilizacja punktów granicznych w ramach zadania: Rozbudowa DP nr 144K Uszew – Nowy Wiśnicz – Nieznanowice w miejscowościach Olchawa i Nieszkowice Wielkie	28 000,00 zł	
	3. Stabilizacja punktów granicznych w ramach zadania: Rozbudowa DP nr 1444K Uszew – Nowy Wiśnicz – Nieznanowice wraz z budową ścieżki pieszo-rowerowej w miejscowości Stary Wiśnicz	31 500,00 zł	
	4. Rozbiórka istniejącego mostu o nr JN1 30004958 i budowa nowego obiektu inżynierskiego w ciągu DP nr 2082K Olchawa – Leszczyna w miejscowości Królówka – etap I	9 163,50 zł	
	5. Wykonanie odcinka kanalizacji deszczowej w ramach zadania: Budowa chodnika w ciągu DP nr 1444K Uszew – Nowy Wiśnicz – Nieznanowice w miejscowości Stary Wiśnicz przy skrzyżowaniu z drogą gminną nr 580282 Stary Wiśnicz – Kobyle etap II	3 983,60 zł	
	<u>Wyplata odszkodowania</u>	337 344,90 zł	
	1. Rozbudowa DP nr 1444K Uszew - Nowy Wiśnicz - Nieznanowice wraz		

	z budową ścieżki pieszo-rowerowej w miejscowości Stary Wiśnicz”		
Gmina Rzezawa	Inwestycje		
	1. Przebudowa DP nr 1424K Bochnia – Uście Solne – Barczków w miejscowościach Krzeczów i Słomka	1 233 160,87 zł	10 620 119,09 zł
	2. Roboty zlecone przez GDDKiA (Scalanie i wymiana gruntów w obrębie Rzezawa)	7 343 000,37 zł	
	3. Rozbudowa DP nr 2094K Wrzępia – Okulice w miejscowościach Bratucice i Okulice	1 865 206,65 zł	
	4. Przebudowa DP nr 1428K wraz z przejściem dla pieszych w miejscowości Krzeczów	158 524,00 zł	
	Wyplata odszkodowania		
1. Rozbudowa DP nr 1428K Bochnia (ul. Brzeska, ul. Krzeczowska) – Niedzieliska w miejscowościach Bochnia, Krzeczów	20 227,20 zł		
Gmina Trzciana	Inwestycje	4 127 900,20 zł	7 189 743,87 zł
	1. Rozbudowa DP nr 2095K w miejscowości Trzciana i przebudowa DP nr 2072K w miejscowości Kamionna		
	2. Rozbudowa DP nr 2095K Trzciana – Łąka Górna w miejscowościach Trzciana i Łąka Dolna	2 314 869,18 zł	
	3. Przebudowa DP nr 2071K Łąka Górna – Łapanów w miejscowości Ujazd	142 227,66 zł	
	4. Budowa ścieżki rowerowej wraz z kanalizacją deszczową przy DP nr 2081K Leszczyna – Wieruszycie	5 999,94 zł	
	Dokumentacja projektowa		
	1. „Rozbudowa DP nr 2095K Trzciana - Łąka Górna w miejscowościach Trzciana, Łąka Dolna i Łąka Górna	343 116,09 zł	
	2. Wykonanie dokumentacji geologiczno - inżynierskiej w ramach zadania pn: „Zabezpieczenie i stabilizacja osuwiska wraz z odbudową DP nr 2072K Leszczyna – Nowe Rybie w miejscowości Kamionna	141 450,00 zł	
	3. Rozbudowa DP nr 2071K Łąka Górna – Łapanów w miejscowości Kierlikówka zabezpieczenie i stabilizacja osuwiska wraz z odbudową i usunięciem skutków w ciągu DP nr 2071K w miejscowości Kierlikówka	114 180,80 zł	
Gmina Żegocina	Inwestycje Rozbudowa DP nr 2075K Lipnica Murowana – Żegocina w miejscowości Żegocina	764 306,07 zł	764 306,07 zł

9. Zadania powierzone Powiatowi Bocheńskiemu do realizacji przez Skarb Państwa reprezentowany przez GDDKiA

W 2024 r. koszt realizacji zadania zleconego przez GDDKiA wyniósł 7 343 000,37 zł i obejmował koszt wykonania dokumentacji projektowej dla zadania pn: – „Scalenie i wymiana gruntów w obrębie Rzezawy, gmina Rzezawa” oraz za wykonanie robót objętych dokumentacją w terenie.

Całość zadania została sfinansowana przez GDDKiA.

10. Koszty utrzymania dróg powiatowych i obiektów inżynierskich w 2024 r.

10.1. Remont drogi powiatowej nr 1428 K Bochnia (ul. Brzeska, ul. Krzeczowska) – Niedzieliska w miejscowości Bochnia.

Zadanie pod nazwą:

„Remont drogi powiatowej nr 1428K na odcinku I – w km od 0+290 do km 1+420 na odcinku II – w km 1+514 do km 1+633 w miejscowości Bochnia, Powiat Bocheński”.

Zadanie realizowane w dwóch etapach: I etap 2023 rok i II etap 2024 rok. W 2023 r. zrealizowano roboty na kwotę 23 921,25 zł, a w roku 2024 wartość wykonanych robót wyniosła 1 563 171,61 zł. W zakresie realizacji zadania zostały wymienione włązy studzienek ściekowych i studzienek kanalizacji sanitarnej. Ponadto na jednym pasie ruchu o dł. 1130 mb została wymieniona nawierzchnia asfaltowa oraz zostało wymienione oznakowanie poziome.

W ramach zadania wykonano:

- wymianę nawierzchni asfaltowej na jednym pasie w km 0+290 do 1+420 o długości 1130 mb,
- wymieniono oznakowanie poziome w km w km 0+290 do 1+420 o długości 1130 mb.

Koszt inwestycji wyniósł 1 563 171,61 zł i został sfinansowany :

- ze środków budżetu Powiatu Bocheńskiego: 403 863,86 zł,
- ze środków Rządowego Funduszu Rozwoju Dróg : 1 159 307,75 zł.



Fot. 10.1.1 Odcinek drogi powiatowej nr 1428K przed remontem realizacji robót w miejscowości Bochnia



Fot. 10.1.2 Odcinek drogi powiatowej nr 1428K po wykonaniu remontu w miejscowości Bochnia

10.2. Remont drogi powiatowej nr 2072K Leszczyna – Nowe Rybie w miejscowości Kamionna.

Zadanie pod nazwą:

„Remont drogi powiatowej nr 2072K Leszczyna – Nowe Rybie w miejscowości Kamionna”.

Zadanie realizowane jest w cyklu dwuletnim. W 2024 r. wykonano wymianę warstwy ścieralnej na długości 748,0 mb, wraz z poboczem, wymianę krawężnika na długości 68,0 mb. W 2025 r. zostanie wykonane oznakowanie poziome.

W ramach zadania wykonano:

nawierzchnię jezdni w km od 6+946 do km 7+680 oraz w km od 7+977 do km 8+018 o długości 775,0 mb.



Fot. 10.2.1 Odcinek drogi powiatowej nr 2072K przed remontem w miejscowości Kamionna



Fot. 10.2.2 Odcinek drogi powiatowej nr 2072K po wykonaniu remontu w miejscowości Kamionna

Koszt związany z tym zadaniem będzie wydatkowany w 2025 roku.

10.3. Remonty odcinków dróg.

Lp.	Rodzaj robót	Jednostka	Ilość	Wartość brutto [zł]
1.	Remont nawierzchni DP 1444K w m. Nowy Wiśnicz ul. Podzamcze i ul. Zamkowa	m ²	2038,00	397 244,13
2.	Remont odcinka DP nr 2110K w m. Bochnia	m ²	164,50	112 442,07
3.	Remonty cząstkowe nawierzchni bitumicznych mieszanką emulsji asfaltowej z grysami	t	15,00	110 331,00
4.	Remont nawierzchni drogi powiatowej nr 2002K Dziewin – Chobot w km 1+515 – 2+324 w m. Dziewin	t	135,00	34 970,75
Razem				654 987,95 zł

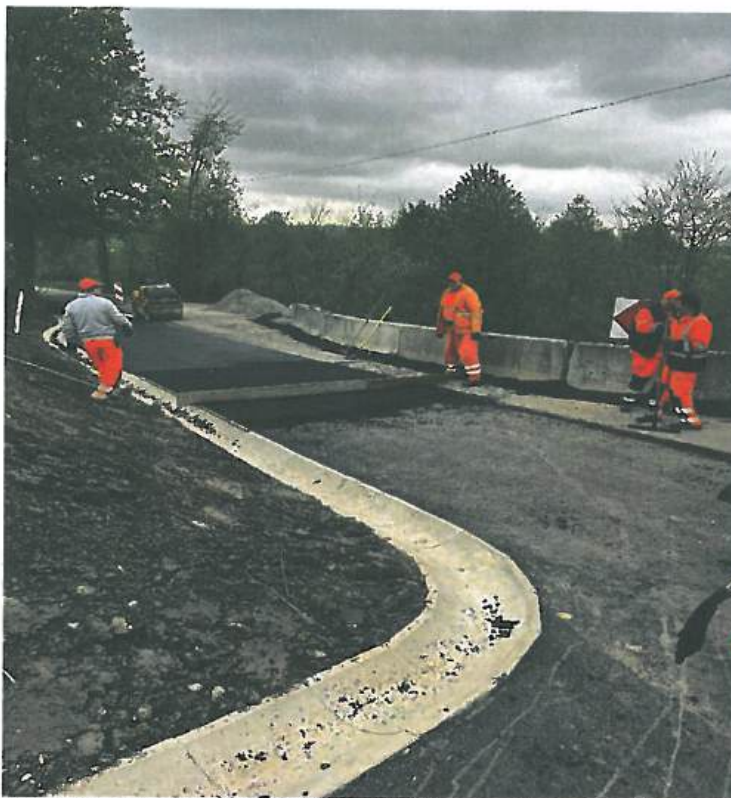
Koszty wykonania remontów zostały pokryte ze środków budżetu Powiatu Bocheńskiego.



Fot. nr 10.3.1 Remonty częściowe nawierzchni bitumicznych mieszanką asfaltową z grysem

10.4 Utrzymanie nawierzchni jezdni dróg

Lp.	Rodzaj robót	Jednostka	Ilość	Wartość brutto [zł]
1.	Naprawa zaniżonej nawierzchni i pobocza w obrębie osuwiska w ciągu DP nr 2021K w m. Stradomka	m ²	220,00	134 844,90
2.	Naprawa uszkodzonej nawierzchni DP nr 2081K w m. Leszczyna	m ²	278,80	32 881,39
3.	Naprawa uszkodzonej nawierzchni DP nr 2080K w m. Kopaliny	m ²	315,00	33 443,70
4.	Naprawa nawierzchni asfaltowej dróg powiatowych położonych na terenie Powiatu Bocheńskiego	t	105,00	172 338,90
5.	Awaryjna naprawa osuniętej nawierzchni DP nr 2021K w m. Siedlec w km 0+344	t	9,00	4 649,40
6.	Zakup masy bitumicznej workowanej na zimno	t	168,00	114 065,28
7.	Naprawa uszkodzeń nawierzchni jezdni DP nr 2110K, 1444K, 2071K i 1443K położonych na terenie Powiatu Bocheńskiego	t	55,70	95 915,40
8.	Naprawa jezdni z kruszywa DP 2002K w km 3+880 – 6+440 w m. Dziewin	mb	2560,00	45 325,50
Razem				633 464,47 zł



Fot. nr 10.4.1 Naprawa zaniżonej nawierzchni i pobocza w obrębie osuwiska w ciągu DP nr 2021K w m. Stradomka



Fot. nr 10.4.2 Naprawa uszkodzonej nawierzchni DP nr 2081K w m. Leszczyna

10.5 Obiekty inżynierskie, pobocza, chodniki – modernizacja, remont i naprawa

Lp.	Rodzaj robót	Jednostka	Ilość	Wartość brutto [zł]
1.	Remont nawierzchni chodników mostu w ciągu DP nr 2071K Łąka Górna – Łapanów w m. Tarnawa w km 10+560	m ²	254,00	149 289,97
2.	Naprawa uszkodzeń mostu w ciągu DP nr 2075K w m. Żegocina	-	-	100 266,53
3.	Naprawa przepustu w ciągu DP nr 1435K w miejscowości Dąbrówka	szt.	1	12 586,34
3.	Awaryjna naprawa części uszkodzonego korpusu DP nr 1435K w m. Dąbrówka	mb	80,00	2 500,00
4.	Naprawa nawierzchni chodnika w km 3+955-4+005 wraz z położeniem obrzeża i zamontowaniem barier ochronnych w m. Królówka	mb	50	9 532,50
Razem				274 175,34 zł



Fot. nr 10.5.1 Remont nawierzchni chodników mostu w ciągu DP nr 2071K Łąka Górna – Łapanów w miejscowości Tarnawa



Fot. 10.5.2 Awaryjna naprawa części uszkodzonego korpusu DP nr 1435K w miejscowości Dąbrówka



Fot. 10.5.3 Naprawa przepustu w ciągu DP nr 1435K w miejscowości Dąbrówka

10.6 Odwodnienie – modernizacja i remonty elementów odwodnienia

Lp.	Rodzaj robót	Jednostka	Ilość	Wartość brutto [zł]
1.	Wykonanie umocnienia rowu przy DP nr 2017K w m. Kobylec	mb	210,00	38 745,00
2.	Wykonanie umocnienia rowu przy DP nr 1447K w miejscowości Rajbrot	mb	40,00	7 380,00
2.	Czyszczenie kolektora kanalizacji deszczowej w DP nr 2095K w miejscowości Trzciana	szt.	1	1 200,00
Razem				47 325,00 zł



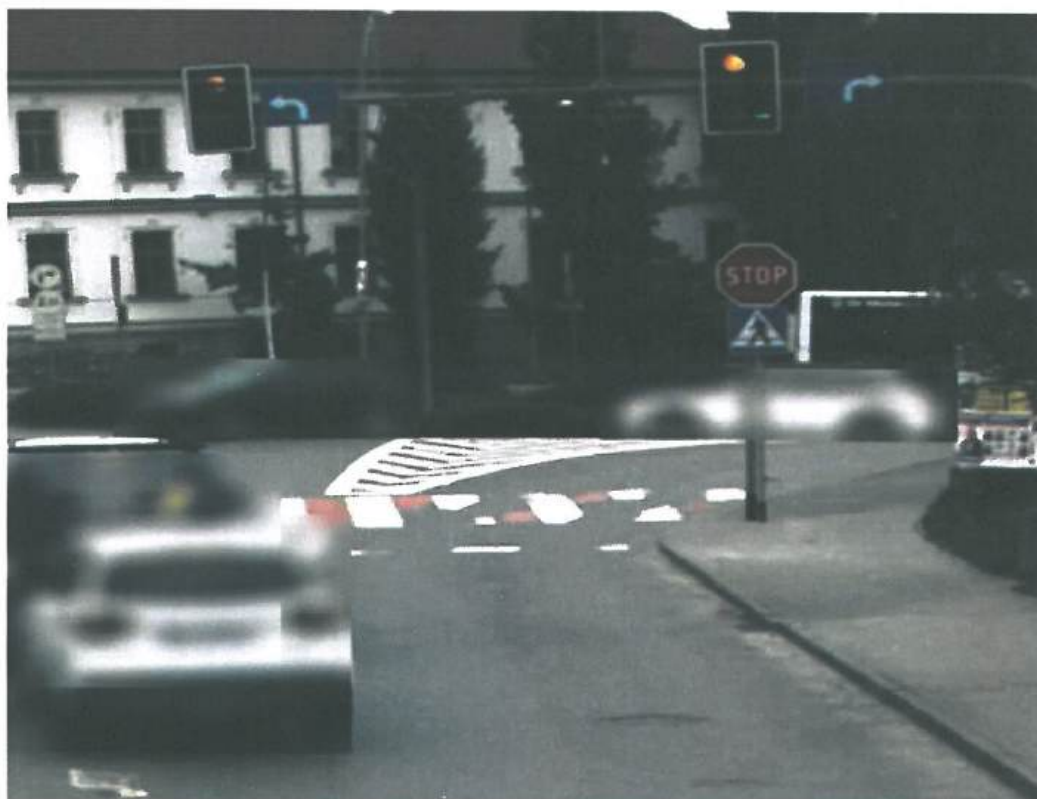
Fot. 10.6.1 Wykonanie umocnienia rowu przy DP nr 2017K w miejscowości Kobylec



Fot. 10.6.2 Wykonanie umocnienia rowu przy DP nr 1447K w miejscowości Rajbrot

10.7 Oznakowanie dróg – zakup znaków, ustawianie i wymiana zużytych znaków, naprawa urządzeń aktywnych

L.p.	Rodzaj robót	Jednostka	Ilość	Wartość brutto [zł]
1.	Zakup znaków drogowych do poprawy oznakowania dróg powiatowych	szt.	178,00	32 823,12
2.	Awaryjna naprawa sygnalizacji świetlnej na skrzyżowaniu DP nr 1443K w miejscowościach Bochnia ul. Floris	szt.	1	2 600,00
3.	Zakup materiałów do wykonania oznakowania poziomego na drogach powiatowych	szt.	48	20 386,02
4.	Stała organizacja ruchu w związku z zaniżoną nawierzchnią drogi i pobocza w obrębie osuwiska w ciągu DP nr 2021K w miejscowości Stradomka	szt.	1	3 500,00
			Razem	59 309,14 zł



Fot. nr 10.7.1 Naprawa sygnalizacji świetlnej na skrzyżowaniu ul. Floris z ul. Kościuszki w miejscowości Bochnia

10.8 Odmulenie, udrożnienie rowów drogowych, ścinanie poboczy

Lp.	Lokalizacja prac	Ilość [mb]	Wartość brutto [zł]
1.	DP nr 2081K w m. Cichawka	170,00	10 350,00
2.	DP nr 2077K w m. Lipnica Górna	80,00	
3.	DP nr 2076K w m. Lipnica Górna	140,00	
4.	DP nr 2075K w m. Rajbrot	300,00	
5.	DP nr 2090K w m. Borek	236,00	42 435,00
6.	DP nr 2091K w m. Borek	100,00	
7.	DP nr 2090K w m. Ostrów Królewski	541,00	
8.	DP nr 2072K w m. Trzciana	150,00	
9.	DP nr 2095K w m. Łąka Dolna	100,00	
10.	DP nr 2074K w m. Beldno	116,00	
11.	DP nr 2076K w m. Lipnica Górna	130,00	
12.	DP nr 2021K w m. Stradomka	647,00	
13.	DP nr 2085K w m. Gierczyce – Siedlec	140,00	
14.	DP nr 2081K w m. Cichawka	140,00	
15.	DP nr 2078K w m. Borówna	450,00	
16.	DP nr 2076K w m. Lipnica Górna	150,00	11 070,00
17.	DP nr 1444K w m. Stary Wiśnicz	250,00	14 760,00
18.	DP nr 2082K w m. Królówka	50,00	
19.	DP nr 2075K w m. Bytomsko	500,00	
20.	DP nr 1444K w m. Sobolów	292,00	42 312,00
21.	DP nr 2083K w m. Kamyk	197,00	
22.	DP nr 2071K w m. Grabie	58,00	
23.	DP nr 2071K w m. Tamawa	397,00	
24.	DP nr 2073K w m. Brzezowa	1056,00	
25.	DP nr 2017K w m. Kobylec	150,00	
Razem		6540,00	120 927,00 zł



Fot. nr 10.8.1 Odmulone i udrożnione rowy drogowe

10.9 Bezpieczeństwo – naprawa elementów bezpieczeństwa ruchu drogowego

Lp.	Rodzaj robót	Jednostka	Ilość	Wartość brutto [zł]
1.	Naprawa uszkodzonej bariery energochłonnej na skrzyżowaniu dróg powiatowych nr 1435K-1428K w m. Dąbrówka	mb.	332,01	6 125,58
2.	Zakup barierek ochronnych U-11	szt.	17	5 227,50
3.	Remont kładki dla pieszych w ciągu DP nr 1961K w km. 0+190 w m. Łapanów	szt.	1	15 625,80
4.	Zakup progów zwalniających wyspowych QUARTET 1800x2000 do montażu w ciągu DP nr 2092K w m. Ostrów Szlachecki.	szt.	2	6 297,60
Razem				33 276,48 zł



Fot. nr 10.9.1 Remont kładki dla pieszych w ciągu DP nr 1961K w miejscowości Łapanów

10.10 Roboty porządkowe

Lp.	Rodzaj robót	Jednostka	Ilość	Wartość brutto [zł]
1.	Zbieranie martwej zwierzyny z pasa drogowego	szt.	4	1 339,20
2.	Wycinka drzewa z pasa DP nr 2071K w m. Łąka Górna	szt.	1	2 500,00
3.	Usunięcie zanieczyszczeń na chodnikach i rynnach wzdłuż krawężnika w ciągu DP nr 1961K w m. Łapanów – Wolica i nr 1444K w m. Sobolów	km	2,7	16 555,80
			Razem	20 395,00 zł

10.11 Realizacja zadań wykonywanych przez grupę patrolowo-remontową Powiatowego Zarządu Dróg w Bochni

W roku 2024 Grupa Patrolowo – Remontowa Powiatowego Zarządu Dróg wykonała roboty związane z bezpieczeństwem i bieżącym utrzymaniem sieci dróg powiatowych.

Poniżej zestawiono podstawowy zakres prac wykonywanych przez pracowników tej grupy.

Rodzaj robót:

- wykonanie nowego i odnowienie zniszczonego oznakowania poziomego,
- koszenie traw: pobocza, skarpy i przeciw skarpy,
- koszenie traw kosami spalinowymi za i przed barierami energochłonnymi,
- utylizacja wyciętych gałęzi urządzeniem „rębak”,
- remont nawierzchni masą na zimno,
- remont nawierzchni masą na gorąco,
- uzupełnianie oznakowania pionowego – montaż nowych tarcz znaków,

- uzupełnianie oznakowania pionowego – wbudowanie nowych słupków,
- poprawa zniszczonego oznakowania pionowego,
- naprawa barier energochłonnych,
- wycinka krzaków i samosiejek,
- uzupełnienie korpusu drogi,
- czyszczenie korytek ściekowych,
- wygradzanie i zabezpieczanie miejsc niebezpiecznych,
- likwidacja zastoisk wody,
- czyszczenie nawierzchni jezdni i mostów w okresie letnim,
- czyszczenie, koszenie w obrębie obiektów mostowych,
- czyszczenie chodników, koszenie za chodnikami,
- czyszczenie, koszenie w obrębie przepustów w ciągu dróg powiatowych.



Fot. nr 10.11.1 Prace porządkowe i utrzymaniowe



Fot. nr 10.11.2 Prace porządkowe



Fot. nr 10.11.3 Prace przy bieżącym utrzymaniu dróg powiatowych



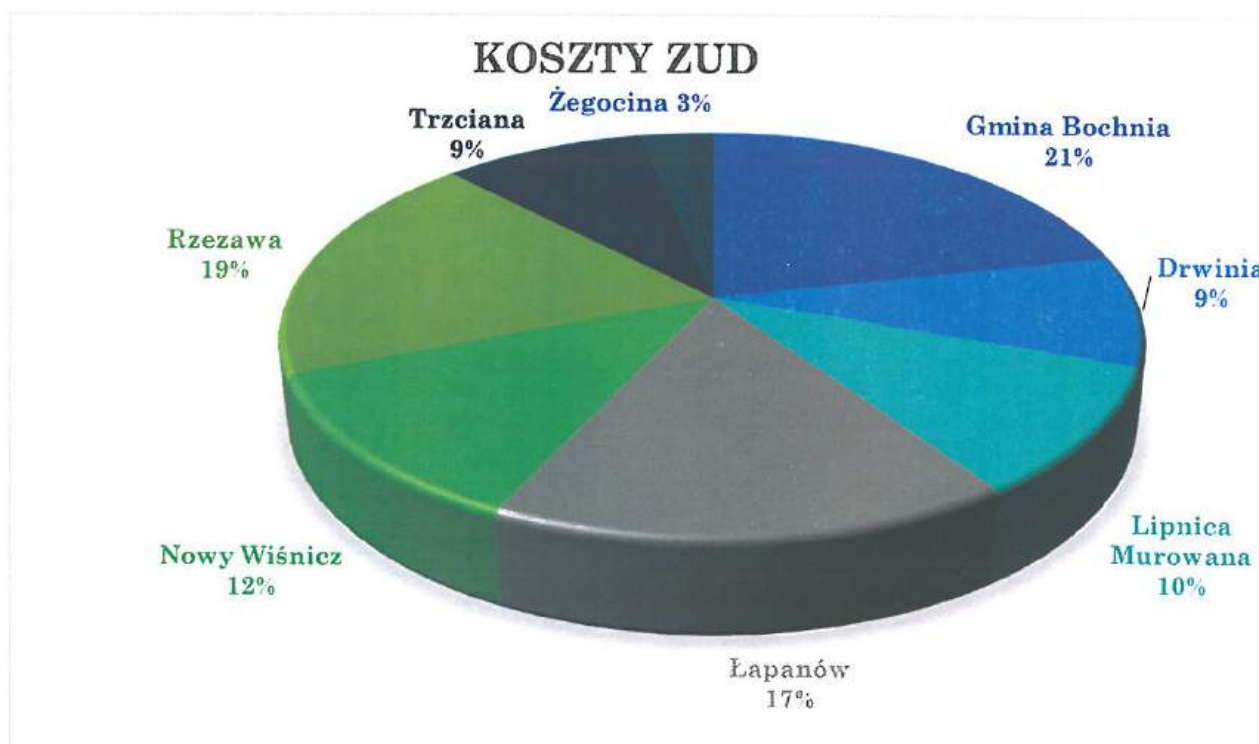
Fot. nr 10.11.4 Prace przy bieżącym utrzymaniu dróg powiatowych

10.12 Zestawienie kosztów zimowego utrzymania dróg powiatowych w 2024 r. z podziałem na gminy.

Lp.	Gmina Powiatu Bocheńskiego	Koszty ZUD
1.	Bochnia	444 201,68 zł
2.	Drwinia	182 826,13 zł
3.	Lipnica Murowana	211 943,34 zł
4.	Łapanów	345 230,77 zł
5.	Nowy Wiśnicz	249 398,20 zł
6.	Rzezawa	389 647,98 zł
7.	Trzciana	186 020,77 zł
8.	Żegocina	69 695,11 zł

Uwaga! ZUD powiatowych na terenie Miasta Bochnia wykonywała Gmina Miasta Bochnia

Rys. 10.12.1 Zestawienie kosztów zimowego utrzymania dróg z podziałem na gminy



10.13 Koszty bieżącego utrzymania dróg z podziałem na gminy (bez ZUD)

Lp.	Gmina	Koszt bieżącego utrzymania dróg powiatowych (bez ZUD) w złotych
1.	Miasta Bochnia	1 777 255,22 zł
2.	Bochnia	214 895,92 zł
3.	Drwinia	131 380,09 zł
4.	Lipnica Murowana	79 732,34 zł
5.	Łapanów	342 724,26 zł
6.	Nowy Wiśnicz	512 346,92 zł
7.	Rzezawa	88 476,42 zł
8.	Trzciana	89 777,74 zł
9.	Żegocina	170 443,08 zł

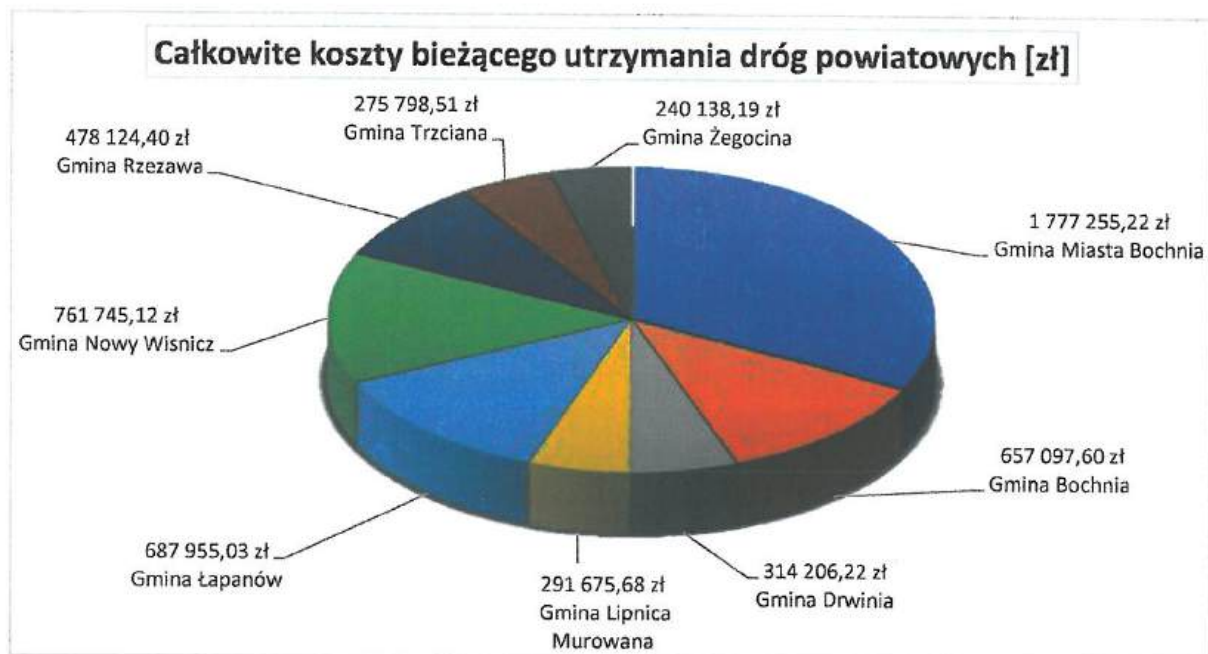
11. Całkowite koszty bieżącego utrzymania dróg powiatowych w 2024 r. z ZUD z podziałem na gminy.

Lp.	Gmina Powiatu Bocheńskiego	Całkowite koszty bieżącego utrzymania dróg powiatowych (z ZUD)
1.	Gmina Miasta Bochnia	1 777 255,22 zł (bez ZUD)
2.	Bochnia	659 097,60 zł
3.	Drwinia	314 206,22 zł
4.	Lipnica Murowana	291 675,68 zł
5.	Łapanów	687 955,03 zł
6.	Nowy Wiśnicz	761 745,12 zł
7.	Rzezawa	478 124 40 zł
8.	Trzciana	275 798,51 zł
9.	Żegocina	240 138,19 zł

Uwaga!

ZUD dróg powiatowych na terenie Gminy Miasta Bochnia realizowano na podstawie umowy pomiędzy Powiatem Bocheńskim, a Gminą Miasta Bochnia

Rys. 11.1



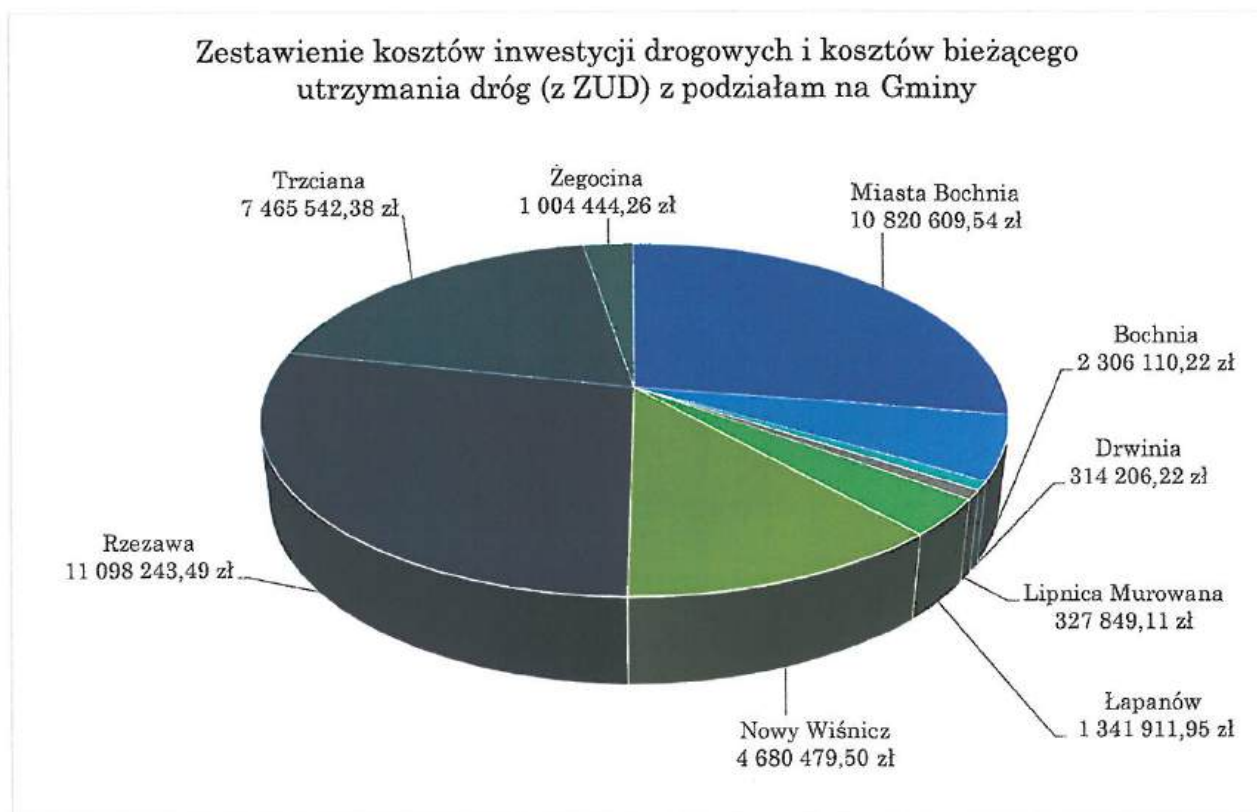
12. Zestawienie kosztów inwestycji drogowych i kosztów bieżącego utrzymania dróg z podziałem na gminy

Lp.	Gmina	Koszty inwestycji	Koszt bieżącego utrzymania dróg powiatowych (z ZUD)	Suma
1.	Miasta Bochnia	9 043 354,32 zł	1 777 255,22 zł (bez ZUD)	10 820 609,54 zł
2.	Bochnia	1 647 012,62 zł	659 097,60 zł	2 306 110,22 zł
3.	Drwinia	-	314 206,22 zł	314 206,22 zł
4.	Lipnica Murowana	36 173,43 zł	291 675,68 zł	327 849,11 zł
5.	Łapanów	653 956,92 zł	687 955,03 zł	1 341 911,95 zł
6.	Nowy Wiśnicz	3 918 734,38 zł	761 745,12 zł	4 680 479,50 zł
7.	Rzeszawa	10 620 119,09 zł	478 124 40 zł	11 098 243,49 zł
8.	Trzciana	7 189 743,87 zł	275 798,51 zł	7 465 542,38 zł
9.	Żegocina	764 306,07 zł	240 138,19 zł	1 004 444,26 zł

Uwaga!

- 1) ZUD dróg powiatowych na terenie Gminy Miasta Bochnia realizowano na podstawie umowy pomiędzy Powiatem Bocheńskim, a Gminą Miasta Bochnia
- 2) W pozycji nr 7 Gmina Rzeszawa zostały ujęte koszty wykonania dokumentacji projektowej dla zadania pn: – „Scalenie i wymiana gruntów w obrębie Rzeszawy, gmina Rzeszawa” oraz za wykonanie w terenie robót objętych dokumentacją tj. 7 343 000,37 zł.

Rys. 12.1

**Uwaga!**

W pozycji Gmina Rzezawa zostały ujęte koszty wykonania dokumentacji projektowej dla zadania pn: – „Scalenie i wymiana gruntów w obrębie Rzezawy, gmina Rzezawa” oraz koszty wykonania robót w terenie objętych dokumentacją tj. 7 343 000,37 zł.

13. Szkody komunikacyjne

1. Powiatowy Zarząd Dróg w Bochni, jako administrator 303,166 km dróg powiatowych przyjmuje zgłoszenia szkód w mieniu osób trzecich zaistniałych na drogach powiatowych. W roku 2024 wpłynęło **31** wniosków w sprawie przyznania uczestnikom ruchu drogowego odszkodowań, które spowodowane były m.in. powstałymi ubytkami w nawierzchniach jezdni, migracją dzikiej zwierzyny oraz innymi zdarzeniami losowymi. W ramach postępowań likwidacyjnych uznano 7 wniosków, dotyczących złego stanu nawierzchni. Otrzymaliśmy 16 decyzji odmowy wypłaty odszkodowania. Jedno zgłoszenie na rok 2024 nie zostało jeszcze rozstrzygnięte. Ubezpieczyciel wypłacił łącznie odszkodowania w wysokości **11 660,09 zł**.

2. W wyniku zdarzeń drogowych wystąpiły trzy uszkodzenia elementów bezpieczeństwa ruchu drogowego w ciągach dróg powiatowych. W ramach postępowań likwidacyjnych Ubezpieczyciel wypłacił Powiatowi odszkodowania w kwocie **13 193,96 zł**

14. Zarządzanie pasem drogowym

Problematyka zarządzania pasem drogowym dotyczy nie tylko zarządców dróg, ale także wszystkich tych, którzy prowadzą aktywność w jego obszarze lub na terenie przylegającym. Wykorzystanie pasa drogowego, a więc zajmowanie go, prowadzenie prac, umieszczanie infrastruktury technicznej nie związanej z potrzebami zarządzania drogami i reklam, przejazdu pojazdów nienormatywnych to m.in. tematyka spraw, które załatwiane są w PZD w Bochni.

W ramach załatwiania spraw w wymienionym powyżej zakresie przygotowano i wydano:

1) Decyzje administracyjne – 516

- Na lokalizację/przebudowę zjazdów – 132
- Na lokalizację infrastruktury technicznej w pasie drogowym – 76
- Na umieszczenie infrastruktury technicznej w pasie drogowym – 99
- Na zajęcie pasa drogowego w celu prowadzenia robót – 205
- Na umieszczenie reklam w pasie drogowym – 4

2) Zgody – 274

- Na korzystanie z przystanków autobusowych – 14
- Na lokalizację nowych przystanków autobusowych – 3
- Na przejazd pojazdów ciężarowych o nacisku do 8 ton na oś – 156
- Na lokalizację ogrodzeń poza pasem drogowym - 56
- Na lokalizację obiektów budowlanych poza pasem drogowym – 40
- Na przeprowadzenie remontu – 5

3) Opinie – 189

- Opinie do projektów stałych organizacji ruchu – 52
- Opinie do projektów tymczasowych organizacji ruchu – 137

4) Zezwolenia – 13

- Zezwolenia na korzystanie z dróg w sposób szczególny – 13

5) Uzgodnienia – 122

- Uzgodnienia dla GDDKiA w sprawie wydania zezwolenia kategorii V – 4
- Uzgodnienia o dostępie do drogi publicznej - 118

15. Regulacja stanu prawnego nieruchomości pod drogami

Prowadzone przez Wydział Gospodarki Nieruchomościami Starostwa Powiatowego w Bochni działania zmierzające do pozyskiwania decyzji Wojewody Małopolskiego stwierdzające nabycie przez Powiat Bocheński praw własności działek pod drogami powiatowymi, które nie były uregulowane wymaga przygotowania wielu dokumentów określonych procedurami prowadzonych postępowań administracyjnych przez Małopolski Urząd Wojewódzki w Krakowie. W związku z tym w PZD w Bochni opracowano w 2024 roku 11 metryki dróg i oświadczenia, które przekazano do wspomnianego na wstępie Wydziału Starostwa Powiatowego

16. Statystyka wpływu spraw do Powiatowego Zarządu Dróg w Bochni

W 2024 r. do PZD w Bochni wpłynęło i zarejestrowano na dzienniku podawczym 3939 pism przychodzących w tym wnioski i pisma od mieszkańców z terenu powiatu bocheńskiego dotyczące m.in. spraw związanych z prowadzonymi lub planowanymi inwestycjami i remontami oraz bieżącym utrzymaniem dróg powiatowych, na które udzielono 997 odpowiedzi.

17. Podsumowanie

Działalność Powiatowego Zarządu Dróg w Bochni w roku 2024 przede wszystkim dotyczyła realizacji inwestycji drogowych, które mają wpływ na bezpieczeństwo ruchu drogowego i warunki korzystania z dróg powiatowych na terenie Powiatu Bocheńskiego. Obrazują to opisy, zestawienia i załączone zdjęcia.

Dzięki znaczącym środkom finansowym pozyskanym w ub. roku i poprzednim, nakłady poniesione na inwestycje drogowe, zagospodarowanie poscaleniowe na koniec 2024 roku zamknęły się kwotą 33 873 400,70 zł. Efektem takiego zaangażowania środków była przebudowa i modernizacja ok 6,071 km dróg powiatowych, budowa 2,749 km dróg dla pieszych i rowerów. Uwzględniając zrealizowane inwestycje i wykonane remonty nastąpiła dalsza poprawa bezpieczeństwa ruchu drogowego i polepszyła się dostępność komunikacyjna na terenie powiatu. Realizacja tych zadań możliwa była dzięki środkom przekazanych z budżetu Powiatu Bocheńskiego na realizację zadań statutowych tut. Zarządu Dróg, funduszom pozyskanym w 2024 roku: z Rządowego Funduszu Rozwoju Dróg, z rezerwy subwencji ogólnej Ministerstwa Infrastruktury, z Rządowego Funduszu Polski Ład, środkom pozyskanym z Programu Rozwoju Obszarów Wiejskich 2014-2020 oraz środkom przekazanych przez gminy powiatu bocheńskiego. Środki finansowe z budżetu Powiatu Bocheńskiego i pozyskane środki zewnętrzne umożliwiły realizację 16 zadań inwestycyjnych związanych z rozbudową i przebudową dróg powiatowych.

Najważniejszymi ubiegłorocznymi inwestycjami drogowymi były:

- zakończenie rozpoczętej w roku 2023 inwestycji drogowej związanej z rozbudową 0,9 km odcinka drogi powiatowej nr 2095K w Trzcianie i Łąckie Górnej z wykorzystaniem środków z Rządowego Funduszu Rozwoju Dróg,
- rozpoczęcie rozbudowy 2,7 km odcinka drogi nr 2095K w Trzcianie i przebudowy odcinka drogi powiatowej nr 2072K w Kamionnej - inwestycja realizowana z dofinansowaniem środków pozyskanych z Rządowego Funduszu Polski Ład,
- rozbudowa drogi powiatowej nr 1428K, etap I, związana z przebudową skrzyżowania tej drogi z drogą powiatową nr 2110K i zastąpienia tego skrzyżowania skrzyżowaniem z ruchem okrężnym, z 50% dofinansowaniem środkami pozyskanymi przez Powiat z rezerwy subwencji ogólnej Ministerstwa Infrastruktury,
- rozbudowa odcinka 0,169 km drogi powiatowej nr 2086K (budowa zatok autobusowych) w miejscowości Bochnia z wykorzystaniem środków z Rządowego Funduszu Rozwoju Dróg,
- rozbudowa odcinka drogi powiatowej nr 1443K (przebudowa skrzyżowania z drogą gminną) w miejscowości Bochnia z wykorzystaniem środków z Gminy Miasta Bochnia,

- z wykorzystaniem środków z Rządowego Funduszu Rozwoju Dróg, rozpoczęto w ub. roku rozbudowę drogi powiatowej nr 1444K w miejscowości Olchawa na odcinku o długości 0,902 km (zakończenie robót nastąpi w roku 2025),
- z wykorzystaniem środków z PROW 2014-2020, rozpoczęto w ub. roku rozbudowę drogi powiatowej nr 1414K w miejscowości Krzeczów, Słomka na odcinku o długości 0,611 km (zakończenie robót nastąpi w roku 2025),
- z wykorzystaniem środków z Rządowego Funduszu Rozwoju Dróg, rozpoczęto w ub. roku rozbudowę drogi powiatowej nr 2094K w miejscowościach Bratucice i Okulice na odcinku o długości 0,490 km (zakończenie robót nastąpi w roku 2025),

Wykonane w ub. roku zadania inwestycyjne, przeprowadzone remonty nie oznaczają, że zrealizowane zostały wszystkie potrzeby, jednak znacząco przełożyły się na poprawę bezpieczeństwa ruchu drogowego. Poprawa bezpieczeństwa ruchu drogowego, jest jednym z priorytetów działania i zamierzeń władz samorządu powiatowego. Spełnienie postulatów i oczekiwań mieszkańców powiatu w tej dziedzinie, również należy do priorytetów działania i zamierzeń samorządu powiatowego.

Zaznaczyć należy, że jest to długotrwały proces wymagający znacznych nakładów finansowych, dlatego ważnym jest podejmowanie działań nakierowanych na pozyskanie środków zewnętrznych. Współdziałanie władz samorządowych gmin, powiatu i województwa w ramach inicjatyw samorządowych umożliwiają rozwój inwestycji drogowych służących poprawie bezpieczeństwa ruchu drogowego.

Wskazać również należy, że oprócz realizacji zadań inwestycyjnych, bieżącego utrzymania dróg Powiatowy Zarząd Dróg w Bochni wykonuje zadania związane z bieżącym zarządzaniem i administrowaniem siecią dróg powiatowych.

W tym miejscu składamy podziękowania Radzie Powiatu i Zarządowi Powiatu w Bochni za wsparcie, przychylność i pomoc oraz zabezpieczenie środków na realizację zaplanowanych zadań.

Pragniemy również podziękować użytkownikom dróg powiatowych za wyrozumiałość w związku z utrudnieniami jakich doznali w czasie realizacji zadań inwestycyjnych.

